



**TOIMINTA
KATSAUS**

2025

SISÄLTÖ



Pääset siirtymään suoraan haluamaasi sisältöön tekstilinkejä klikkaamalla.

SEURAA
EEPEEN
KUULUMISIA



Klikkaa suoraan somekanaviimme



facebook.com/eepee.fi



@eepee_ok



Etelä-Pohjanmaan Osuuskauppa



@eepee.fi

3 EEPEEN VUOSI 2025

4 TULEVAISUUDEN
RAKENTAMISEN VUOSI

4 MYNNIN KEHITYS

5 MISSIO, ARVOT, VISIO

6 TOIMIALUEKARTTA

7 KONSERNI LUKUINA

9 HYVINVOINTIA OSUUS- TOIMINNALLA

10 KANNUSTAJAT

11 KIERRÄTYS – OSA
MARKETTIEN ARKEA

12 KIERRÄTYSASTE KOVASSA
NOUSUSSA

13 TEKOSYSTEEMI

13 AURINKOENERGIA

14 KÄTEVÄ S-MOBIILI

15 HENKILÖSTÖ

16 HENKILÖSTÖPOOLI –
UUSI TAPA TEHDÄ TÖITÄ

17 HENKILÖSTÖ TOIMIALOITTAIN

18 KEHITYSRYHMÄ LUO
UUSIA ANNOKSIA UNIIKKI-
RAVINTOLOIHIN

19 OLLIN URATARINA
20 VUODEN 2025 SANKARIT

21 MYYNIT TOIMIALOITTAIN

22 MARKETKAUPPA

23 Robotit osaksi Eepeen
arkea

24 LIIKENNEKAUPPA

25 Tankkaukset, lataukset
ja autopesu kasvussa,
sisäkaupassa uudistuksia

26 MATKAILU- JA
RAVITSEMISKAUPPA

27 Kannattavuus parani
haastavassa tilanteessa

28 INVESTOINNIT 28 JÄTTIHANKE KÄYNNISTYI

29 S-PANKKI

29 S-PANKILLE UUDET
TILAT SEINÄJOELLA

29 S-PANKIN AVAINLUVUT

30 S-BUSINESS

30 S-BUSINESS-KORTILLA
EROON KUITTISIRKUKSESTA

31 HALLINTO

32 EDUSTAJISTO 2025–2028

35 HALLINTONEUVOSTO 2025

36 HALLITUS 1.1.2026

37 TILINPÄÄTÖS

38 SISÄLTÖ

EEPEEN VUOSI 2025



2025

613,1 MEUR

Eepeen kokonaismyynti

-2,9 MEUR

12,7 MEUR

Operatiivinen tulos

-2,8 MEUR

10,1 MEUR

Ylijäämä ennen veroja

-5,2 MEUR

TULEVAISUUDEN RAKENTAMISEN VUOSI

Eepeen vuotta 2025 kuvaa parhaiten tulevaisuuteen panostaminen. Jatkoimme investointiohjelmaa ja käytimme lähes 24 miljoonaa euroa muun muassa Prisma Seinäjoen, S-market Kivistön ja S-market Itkanristeyksen sekä useiden muiden toimipaikkojen uudistamiseen.

Vuoden aikana toteutimme ravintola- ja liikennekaupan tehostamisohjelman, joka paransi selvästi näiden toimialojen tuloksellisuutta. Samalla luovuimme kannattamattomista yksiköistä. Kolmen ABC Liikennemyymälän ja yhden Salen sulkeminen sekä Eepee Autotalon liiketoimintojen myynti katkaisivat merkittävät pitkäaikaiset tappiot, ja toimet toteutettiin ilman irtisanomisia.

Syksyllä 2025 alensimme Sale-ketjun hintatasoa merkittävästi ja päätimme laskea myös S-markettien hintoja vuoden 2026 alussa. Asiakasomistajien etu syntyy Bonuksen ja muiden etujen lisäksi edullisesta ruokakorista, ja tehostamistoimet mahdollistivat tämän kehityksen.

Henrik Karvonen
toimitusjohtaja

MYYNIN KEHITYS 2021–2025



MERKITTÄVIÄ INVESTOINTEJA

Laajat investoinnit kehittävät koko Eepeen aluetta.

Eepee investoi vuonna 2025 ennätyselliset 24,4 miljoonaa euroa toimipaikkojen kehittämiseen ja uudistamiseen.

Eepeen kaikkien aikojen suurin investointihanke, Prisma Seinäjoen uudistus, käynnistyi kesällä 2025. Laajan peruskorjauksen lisäksi Prisma Seinäjoki laajenee noin 4000 neliometriä.

– Vuonna 2026 vauhti investoinneissa tulee kiihtymään ja kasvamaan tämän hetkisen arvion mukaan jopa lähelle 50 miljoonaa, kertoo Eepeen talousjohtaja **Tuomo Långnabba**.

Vuonna 2025 käynnistyivät myös S-market Kivistön laajennushanke sekä ABC Seinäjoen muutos S-market Itikanristeykseksi.

Eepee panostaa vahvasti koko maakunnan alueelle ja vuoden 2025 valmiiksi saatiin laajat kiinteistöuudistukset Sale Töysässä, ABC Kristiinankaupungissa ja S-market Alahärmässä.

– Nämä hieman pienemmätkin hankkeet olivat kuitenkin yhteensä miljoonien eurojen verkostopanostuksia, Långnabba sanoo.

MISSIO

Teemme yhdessä paremman paikan elää.

ARVOT

1. Olemme asiakasta varten.
2. Kannamme vastuuta ihmisistä ja ympäristöstä.
3. Uudistamme jatkuvasti toimintaamme.
4. Toimimme tuloksellisesti.
5. Alueellisuus on meille tärkeää.

VISIO

Hyötyä ja helppoutta omasta kaupasta.



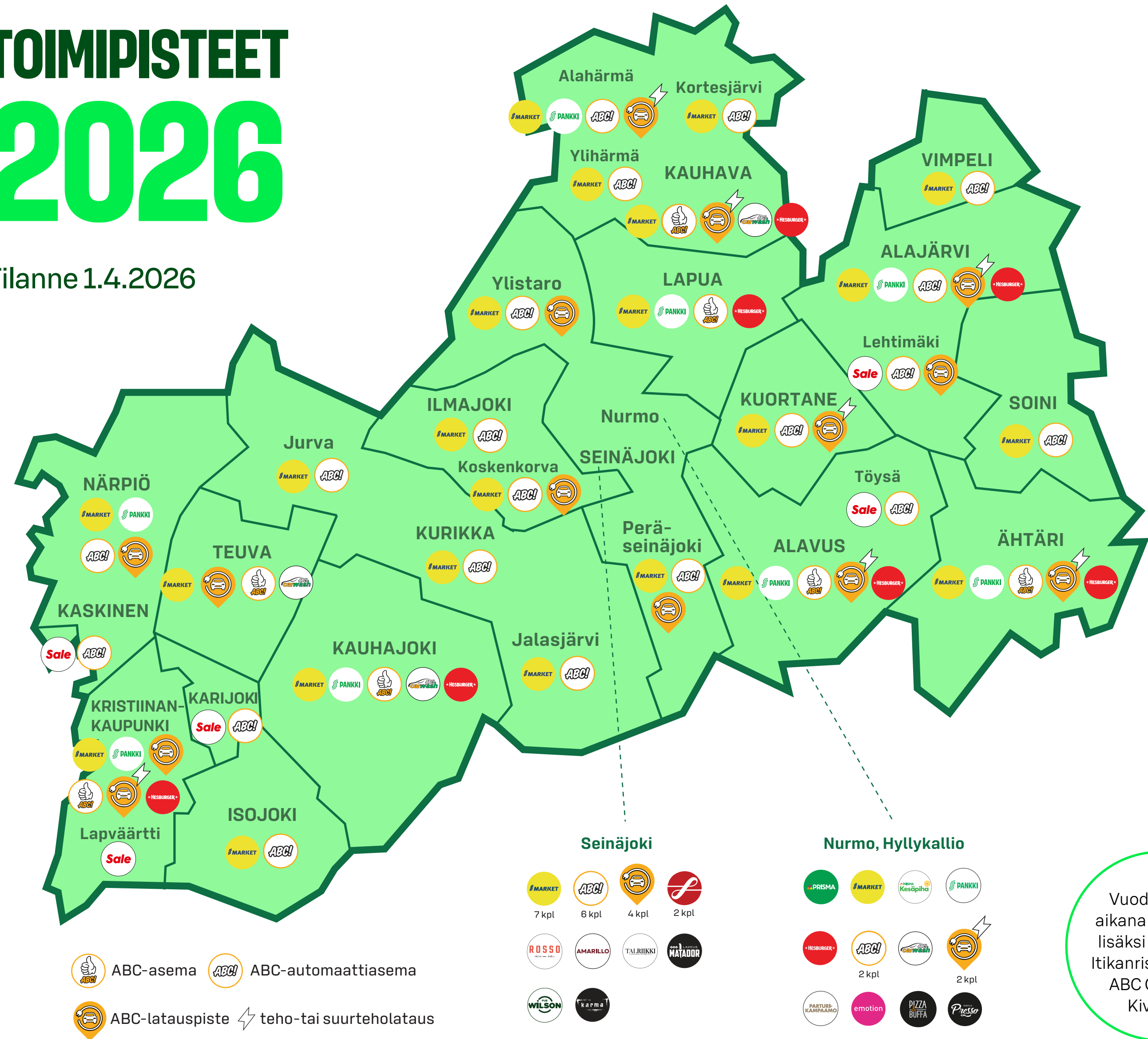
OLEMME ASIAKASTA VARTEN

Eepeellä on maakunnassa 71 toimipistettä ja lähes 1 300 työntekijää.

- 31 S-markettia
- 5 Salea
- 1 Prisma
- 8 ABC Liikennemyymälää
- 27 ABC-automaattiasemaa
- 20 ABC-sähköautojen latausasemaa, joista 6 kpl suurteholatausasemia
- 8 ravintolaa
- 8 Hesburgeria
- 4 ABC Carwashia
- 2 Original Sokos Hotellia
- 9 S-Pankkia
- 1 Prisma kesäpiha
- 1 Emotion
- 1 parturikampaamo

TOIMIPISTEET 2026

Tilanne 1.4.2026



Vuoden 2026 aikana avaamme lisäksi S-market Itkanristeyksen ja ABC Carwash Kivistön.

KONSERNI LUKUINA

MYYNIT

613,1 MEUR

2024 | 616,0

LIKEVAIHTO

502,7 MEUR

2024 | 507,1

INVESTOINNIT

24,4 MEUR

2024 | 23,0

KONSERNI LUKUINA

BONUS

18,1 MEUR

2024 | 17,7

YLIJÄÄMÄNPALAUTUS

3,5 MEUR

2024 | 3,5

ASIAKASOMISTAJIA

95 377

2024 | 94 161

MAKSUTAPAETUA

0,5 MEUR

2024 | 0,5

MAKSETTUJA ETUJA

232 €

/ ASIAKASOMISTAJA



HYVINVOINTIA OSUUSTOIMINNALLA



SPONSOROIMME

421 329

EUROLLA URHEILUA, KULTTUURIA
JA YHTEISKUNNALLISTA
TOIMINTAA VUONNA 2025.

KANNUSTAJAT TUKEE LASTEN JA NUORTEN URHEILUA

Eepee jakoi 100 000 euroa 85 urheiluseuralle ja -joukkueelle.

Eepeen Kannustajat-ohjelman kautta jaettiin vuonna 2025 yhteensä 100 000 euroa. Kannustajat-tukimallin tarkoituksena on tukea toimialueen lasten ja nuorten liikkumista. Eepeen alueen lasten ja nuorten liikunta- ja urheilutoimintaa järjestävät seurat voivat hakea Kannustajat-tuen piiriin vuosittain järjestettävässä keskitetyssä haussa. Vuonna 2025 tukea sai peräti 85 eri urheiluseuraa tai -joukkuetta.

– Lasten ja nuorten harrastamisen tukeminen on meille erittäin tärkeä asia. Kannustajat-ohjelman kautta pystymme tukemaan laajasti koko Eepeen alueen lasten ja nuorten liikunta- ja urheilutoimintaa, iloitsee Eepeen asiakkuusjohtaja **Tuula Rajala**.

KATSO, KENELLE 100 000 EUROA JAETTIIN ►



SUOSITUT LASTENKISAT

EEPEEN LASTEN URHEILUKISAT järjestettiin 4.6.2025 Seinäjoen keskus kentällä. Leikkimieliset 2-12 -vuotiaalle suunnatut leikkimieliset kisat keräsivät paikalle runsaasti lapsia ja nuoria. Kaikki osallistujat palkittiin Eepeen mitalilla, munkilla ja mehulla.

KIERRÄTYS

- OSA MARKETTIEN ARKEA

Eepeen marketkaupassa kierrätysaste nousi vuoden 2025 aikana 78 prosenttiin. Nousua vuoteen 2024 verrattuna oli kolme prosenttiyksikköä.

– Kierrättämisestä on muodostunut meille tapa toimia ja osa normaalia työarkea. Pahvia ja biojätettä olemme kierrättäneet niin kauan kuin muistan. Parina viime vuotena olemme panostaneet erityisesti muovin kierrättämiseen ja kirkkaan muovin erotteluun, kertoo Eepeen marketkaupan ryhmäpäällikkö **Teea Takala**.

Viime vuoden aikana Eepeen alueen marketeissa energiajätepuristimia vaihdettiin muovinkeräyspuristimiin, ja myymälöihin tuotiin muovinkeräysastioita, jotka helpottavat muovin lajittelua kuorman purkamisen yhteydessä.

Asiakkaille paristojen kierrätys on ollut mahdollista kaupankäynnin

yhteydessä jo vuosia.

– Vuoden 2025 aikana vaihdoimme paristonkeräyslaatikot jokaisessa toimipaikassa paloturvallisiin tynnyreihin.

Paristojen kierrätysmäärä kasvoi vuonna 2025 tuhannella kilolla verrattuna vuoteen 2024. Yhteensä Eepeen alueen markettien kautta asiakkaiden paristoja kierrätettiin lähes 28 000 kiloa.

Eepeen tehtävänä on valistaa asiakkaita ja tarjota heille helppoja keinoja kierrättää.

– Se on vastuullisuutta ja yhteiskuntavastuuta, joka on meille erittäin tärkeää. Tämä on meidän roolimme kaupparyhmänä tässä yhteiskunnassa, Takala painottaa.

LUE LISÄÄ UUSISTA SER-KIERRÄTYSPISTEISTÄ ▶



78 %

Eepeen marketkaupassa kierrätysaste vuonna 2025.



75 % Eepeen
kierrätysaste
vuonna 2025

80 % S-ryhmän kierrätysaste-
tavoite vuoden 2026
loppuun mennessä.

KIERRÄTYSASTE KOVASSA NOUSUSSA

Koko Eepeen kierrätysaste jatkoi huimaa nousuaan myös vuonna 2025.

– Vuonna 2025 kierrätysaste koko Eepeen yksiköissä oli 75 prosenttia. Nousua vuodessa tapahtui siis kuusi prosenttia, mikä on vuositasolla huikean hyvä suoritus, kehuu kiinteistöpalvelupäällikkö **Timo Salo**.

S-ryhmän tavoitetaso kierrätysasteeksi on 80 prosenttia, jota kohti Eepee tähyää vuoden 2026 aikana.

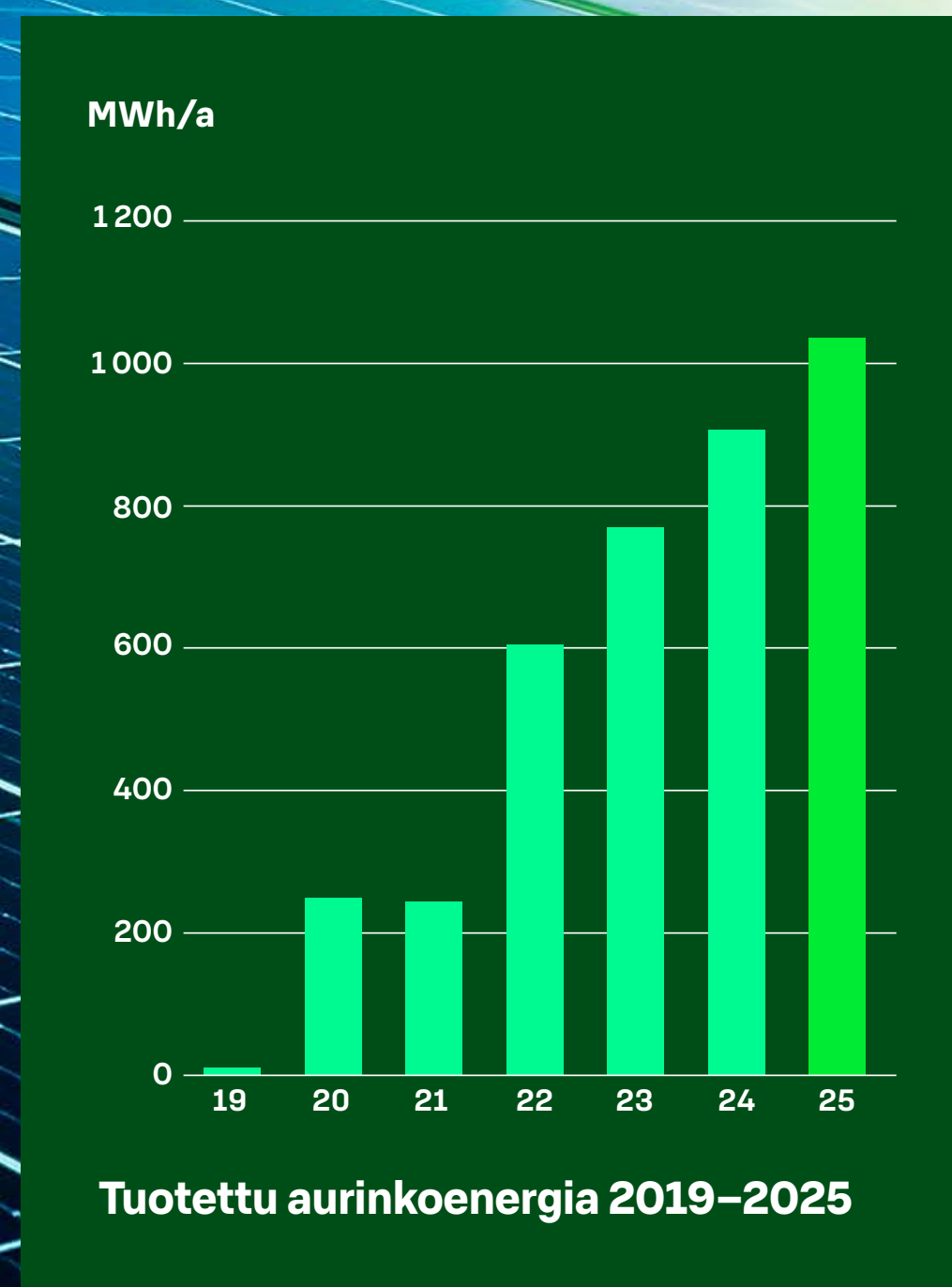
– Toivoisin, että vuonna 2026 päästään siihen 80 prosenttiin. Joulukuussa 2025 kierrätysasteemme oli jo 81 prosenttia, joten suunta on oikein hyvä, Salo iloitsee.

Prisman keväällä 2027 valmistuva jättihanke sekä S-market Kivistön keväällä 2026 valmistuva uudistus parantavat myös kierrätysastetta.

– Molempien kohteiden koneiden ja laitteiden uusimisen sekä lisäämisen myötä saamme kierrätysastetta nostettua entistä paremmaksi. Prisman osuus koko Eepeen jätemäärästä on noin viidennes, joten se on isossa roolissa, Salo sanoo.

LUE LISÄÄ EEPEEN KIERRÄTYKSESTÄ ►

OMA SÄHKÖNTUOTANTO VUONNA 2025 (AURINKOENERGIA) OLI 10 365 MWH. SE VASTAA NOIN 600 SÄHKÖLÄMMITTEISEN OMAKOTITALON VUOSIKULUTUSTA.



TEKOSYSTEEMI – PIENI TEKO, ISO VAIKUTUS

Tekosysteemi on S-ryhmän tapa kuvata arjen pieniä vastuullisuustekoja, joilla on yhdessä suuri vaikutus. Sen ydinajatus on, että kuluttaja tekee jatkuvasti valintoja – usein huomaamattaan – jotka tukevat kestävää kehitystä.

Esimerkiksi punalaputettujen tuotteiden ostaminen vähentää ruokahävikkiä, kasvipainotteiset valinnat ja satokauden suosiminen tukevat ympäristöä, ja kestokassin käyttö vähentää muovijätettä. Myös kotimaisen ruoan suosiminen tukee suomalaista työtä ja tuotantoa. Lisäksi vastuullisuus ulottuu vaatteisiin ja hankintaketjuihin, joissa korostuvat läpinäkyvyys ja tuotteiden elinkaaren pidentäminen.

Tekosysteemi tekee näkyväksi nämä arjen valinnat ja kannustaa jatkamaan niitä, esimerkiksi S-mobiilin laskureiden avulla. Näin pienistä teoista muodostuu kokonaisuus, jolla pyritään edistämään kestävämpää kuluttamista ja elämäntapaa.

LUE LISÄÄ TEKOSYSTEEMISTÄ ►



SUOSIMME OSTOISSAMME LÄHITUOTTAJIA

KOTIMAISIA TUOTTEITA

80%

RUOKATOIMITTAJIA ALUEELLAMME

120-150

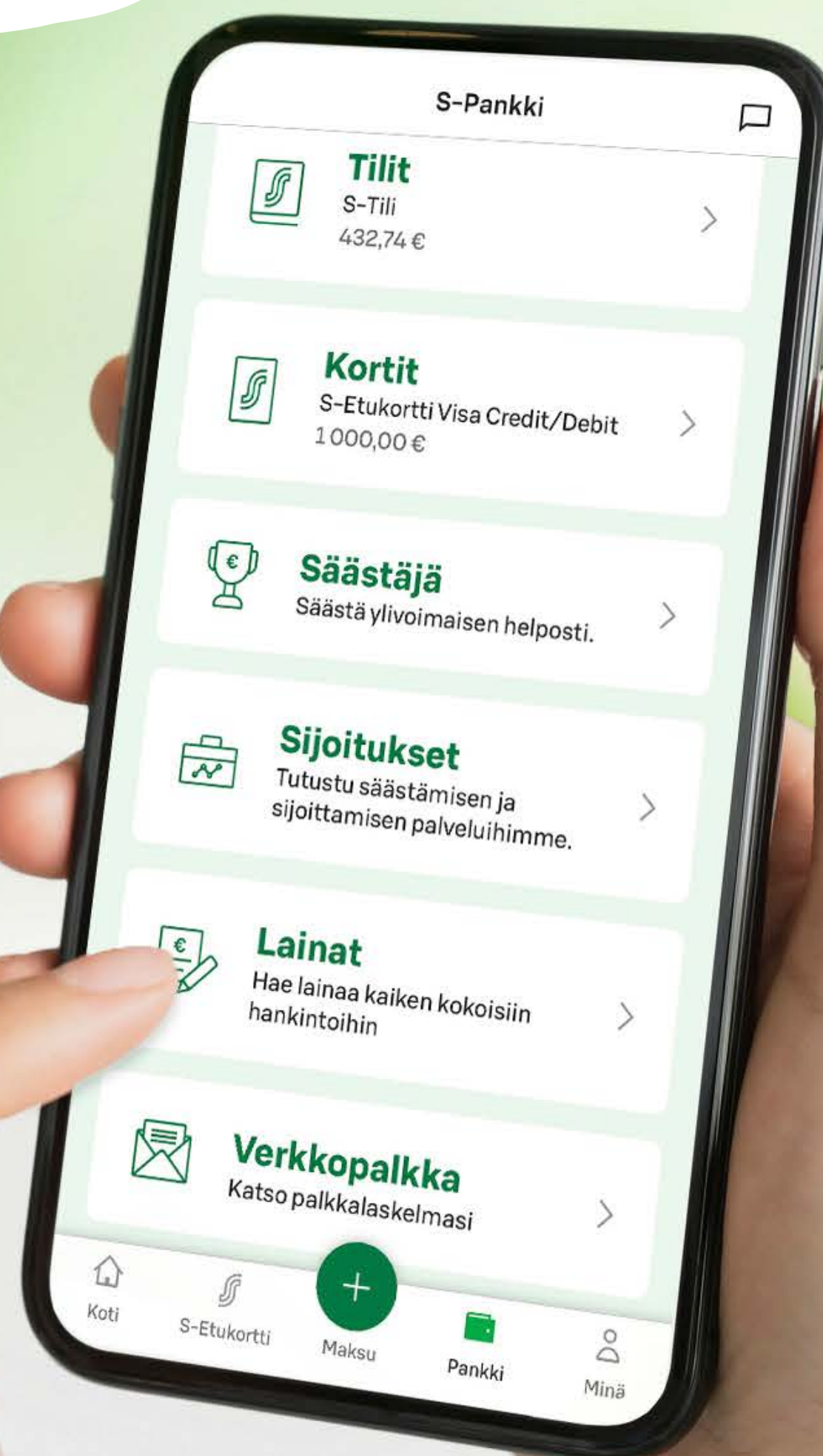
KÄTEVÄ S-MOBIILI

Nopea varmentaminen
ja helppo kirjautuminen. Kaikin
puolin laadukas sovellus.

Bonustilanne on
helppo tarkistaa nopeasti.
Kupongeista löytyy
hyviä tarjouksia eri
tuoteryhmissä.

Tykkään katsoa kauppakuitit
sovelluksesta. Seuraan myös,
miten ostokseni jakautuvat.

Näkee ajantasaisen
kulutuksen, Bonus-
kertymän ja
tarjoukset.



S-mobiilin avulla pysyn
ajan tasalla maksuistani ja
laskuistani. Laskujen maksu
ja rahojen siirtäminen
on helppoa.

Helppo käyttää.
Selvää rahaa keskittämisestä.
Hyviä etuja.



HENKILÖSTÖ



HENKILÖSTÖPOOLI

– UUSI TAPA TEHDÄ TÖITÄ

Eepee perusti vuoden 2025 syksyllä henkilöstöpoolin, joka tarjoaa työntekijöille vaihtelua ja uuden tavan tehdä töitä sekä helpottaa yksiköiden arkea.

– Henkilöstöpooli tarjoaa työntekijälle mahdollisuuden kehittää osaamistaan, oppia uusia työtehtäviä ja päästä mukaan erilaisiin työyhteisöihin, sanoo Eepeen kehitysjohtaja **Alexander Mäki-Rahko**.

Poolilaiset työskentelevät joustavasti kaupan, matkailu- ja ravintola-alan sekä liikennekaupan eri toimipisteissä. Mukana on noin 40 työntekijää, joista suurin osa toimii kaupan tehtävissä.

– Tämä tarjoaa työntekijöille vaihtelua työhön ja yksiköille joustavuutta arkeen. Se tarjoaa myös meille mahdollisuuden työllistää lisää ihmisiä Eepeen alueella, Mäki-Rahko iloitsee.

Henkilöstöpoolin ansiosta äkillisten poissaolojen sekä kiiretilanteiden paikkaaminen on nyt paljon sujuvampaa, ja yksikön päälliköille jää enemmän aikaa yksikön johtamiseen.

LUE LISÄÄ HENKILÖSTÖPOOLISTA ►



1299

eepeeläistä
keskimäärin vuonna 2025

1014

henkilöä vakituudessa
työsuhteessa,
joista kokoaikaisia

29,6%

Kesällä 2024

550

kesätyöntekijää

486

kesäharjoittelijaa

HENKILÖSTÖN JAKAUTUMINEN TOIMIALOITTAIN



Liikennekauppa

195



Matkailu- ja ravitsemiskauppa

193



Auto- ja autotarvikekauppa

29

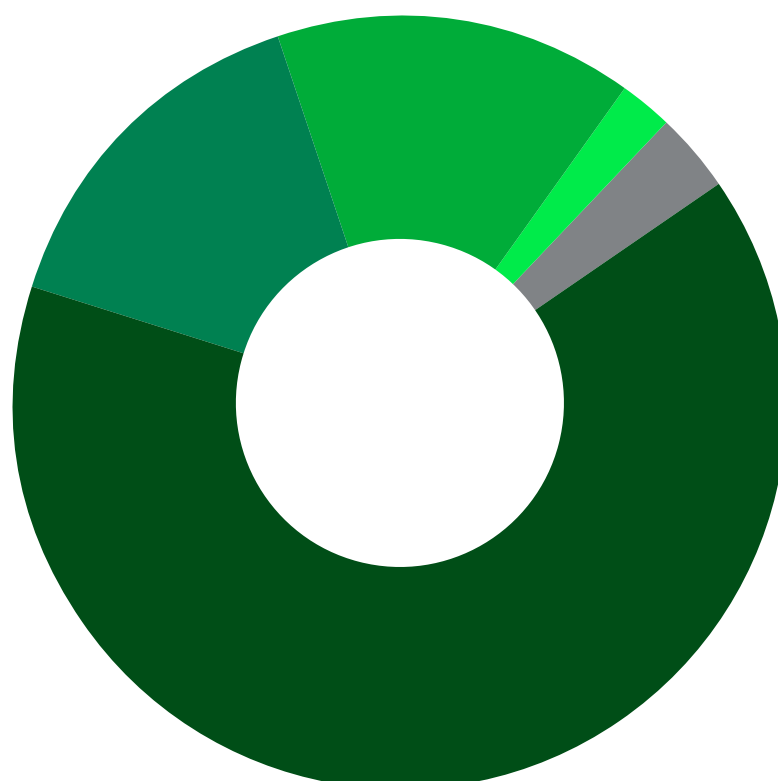
Muu henkilöstö

43



Marketkauppa

839





KEHITYSRYHMÄ LUO UUSIA ANNOKSIA UNIIKKIRAVINTOLOIHIN

Eepeen uniikkiravintoloiden, Lakeus Matadorin ja Talriikin, kehitysryhmä uudistaa ruokalistoja useamman kerran vuodessa. Työ alkaa analyysistä, jossa huomioidaan asiakastarpeet, trendit ja sesongit.

– Kaikki alkaa aina analysoinnista. Kartoitamme mitkä annokset säilyvät ja mitkä poistuvat listalta, kertoo Eepeen matkailu- ja ravitsemiskaupan ryhmäpäällikkö **Jaska Lahti**.

Kehitysryhmässä korostuu yhteistyö.

– Tärkeimpänä on yhteistyö ammattilaisten kesken, sanoo Talriikin ravintolapäällikkö **Sanna Ojala**.

– Yhdessä hullumpikin idea voidaan saada vietyä lautaselle, lisää Rosson ravintolapäällikkö **Johanna Mäkinen**.

Keittiöpäivinä kokeillaan uusia annoksia ja maistelupäivänä ravintoloiden henkilökunta arvioi annokset.

– Tämä on yhdessä visiointia ja ideointia, sanoo Lakeus Matadorin keittiöpäällikkö **Tiina Hanhikoski**.

Paikallisuus ja tarinallisuus näkyvät annoksissa. Erityisruokavaliot huomioidaan, ja listalla on aina kasvis- ja vegaanisia vaihtoehtoja.

LUE LISÄÄ KEHITYSRYHMÄSTÄ, JOKA PALJASTAA MUUTAMAN TULEVAN ANNOKSEN ►

LÄHES 40 VUOTTA EEPEELLÄ JA OPPI- VUODET JATKUVAT!

Lähes neljä vuosikymmentä kaupan alalla työskennellyt **Olli Isoniemi** on nähnyt alan muutoksen läheltä. Hän aloitti uransa nuorena ja päätyi vuonna 1988 Eepeelle, jossa työura on kulkenut myyjän tehtävistä esihenkilörooleihin ja myyntipäälliköksi.

– Äitini oli yrittäjä, ja hommat tiskin takana tulivat tutuiksi jo lapsena. 12-vuotiaana työelämä starttasi toden teolla kesätoissa kaupan alalla, Kurikassa, Isoniemi kertoo.

Pitkä ura ei ole kuitenkaan tarkoittanut paikalleen jäämistä. Isoniemi on tarttunut uusiin haasteisiin, kuten myymälöiden kehittämiseen ja muutosjohtamisen tukemiseen, sekä jakanut osaamistaan myös kansainvälisesti. Motivaatio työhön on säilynyt vahvana vuosikymmenten ajan. Eläköityminen ei ole vielä suunnitelmassa, sillä kiinnostus kehittymiseen ja uuden oppimiseen vie edelleen eteenpäin.

– Ollin oppivuodet eivät näytä päättyvän, Isoniemi naurahtaa.

[KLIKKAA JA LUE OLLIN URATARINA ►](#)





VUODEN 2025 SANKKARIT

EEPEE MUISTAA 10, 20, 30 JA 40 VUOTTA
PALVELLEITA, 50- JA 60-VUOTIAITA
SEKÄ ELÄKKEELLE
LÄHTIJÖITÄ.

MYYNIT TOIMIALOITTAIN

MARKETKAUPPA

434,4 MEUR

+ 2,0%

LIIKENNEKAUPPA

146,0 MEUR

- 5,0%

MATKAILU- JA RAVITSEMISKAUPPA

22,2 MEUR

- 3,0%

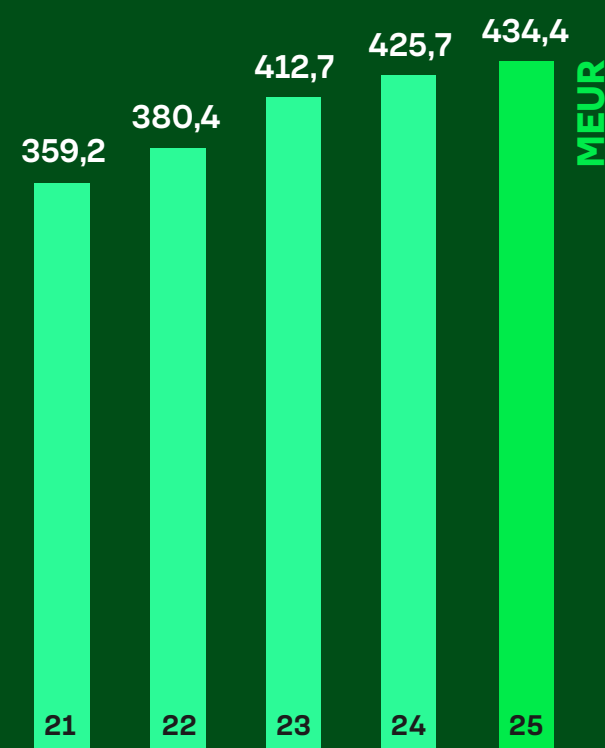


Päiset siirtymään suoraan haluamaasi toimialaan klikkaamalla sen kohdasta.

434,4

MEUR

+2,0%



Myynnin kehitys 2021–2025



MARKETKAUPPA



ROBOTIT OSAKSI EEPEEN ARKEA

Vuonna 2025 Eepeen verkko-kaupan palveluvalikoima monipuolistui entisestään ja merkittävä osuus market-kaupan liikevaihdon kasvusta tuli verkkokaupan kautta.

Verkkokauppa oli vuoden 2025 lopussa käytössä Eepeen lähes kolmessakymmenessä marketkaupan yksikössä. Vuoden 2025 aikana useampi uusi toimipaikka sai nouto-lokerikot helpottamaan asiakkaiden tuotteiden noutamista, ja kesäkuussa ruoankuljetusrobotit saapuivat viiteen Seinäjoen S-marketiin.

– Se oli täysin poikkeuksellinen ilmiö, kun robotit saapuivat Seinäjoen katukuvaan. Robotit otettiin hienosti vastaan ja niitä alettiin käyttää heti ahkerasti, kertoo Eepeen marketkaupan toimialajohtaja **lina Kalliorinne**.

Roboteilla on tähän mennessä tehty yli 30 000 tilausta eli laskennallisesti joka toinen seinäjokinen on tehnyt

tilauksen. Tämä on valtava määrä, sillä robotit kuljettavat ruokaa viidestä S-marketista rajatulla alueella.

– Robotit ovat tuoneet asiakkaille helppoutta ja toimintaamme lisää ekologisuutta. Robotit ovat paikallis-päästöttömiä ja ne ladataan sähköllä. Robokuljetukset ovat vahvistaneet Eepeen asemaa edelläkävijänä modernissa asiakaslähtöisessä palvelukehityksessä, Kalliorinne sanoo.

Myös yritykset ovat löytäneet robotit.

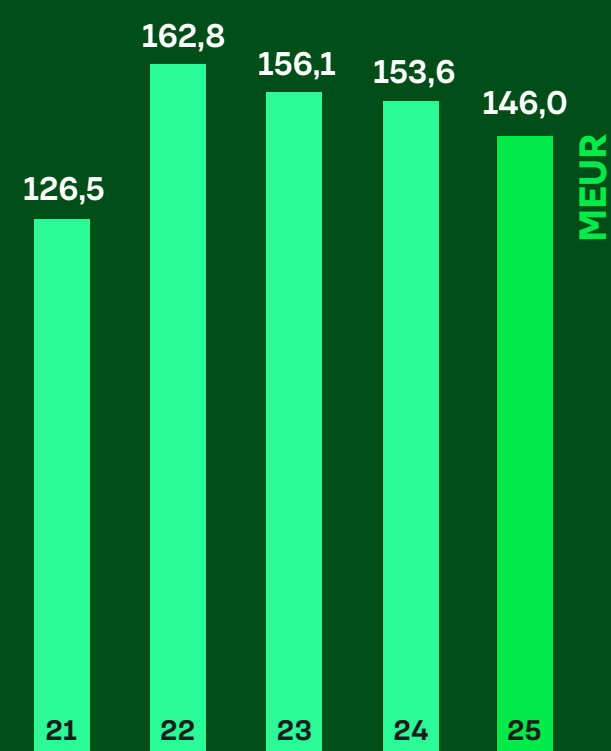
– Robotit kuskaavat paljon työpaikoille muun muassa palaveripullia. Se on hyvä, että sama infra pystyy palvelemaan niin kuluttaja- kuin yritysasiakkaita. Yritysasiakkaat voivat maksaa ostokset verkkokaupassa S-Business -yrityskortilla ja kuitit jäävät sinne talteen, Kalliorinne toteaa.

**LUE MILLAISIA ILOISIA YLLÄTYKSIÄ
ROBOTIT OVAT AIHEUTTANEET ▶**

146,0

MEUR

-5,0%



Myyntin kehitys 2021–2025



LIIKENNEKAUPPA



TANKKAUKSET, LATAUKSET JA AUTO PESU KASVUSSA, SISÄKAUPASSA UUDISTUKSIA

Liikennekaupan toimialalla Eepeen tankkausmäärät kasvoivat huomattavasti vuoden 2025 aikana.

– Alueosuuskauppavertailussa Eepeen on ylivoimaisesti suurin polttoöljyn myyjä. Mittarikentillä polttonesteen volyyymi kasvoi edellisestä vuodesta 1,7 prosenttia. Euromääräinen polttonestemyynti laski 4,9 prosenttia, ja se johtui viime vuotta alhaisemmista polttonesteiden hinnoista, kertoo Eepeen liikennekaupan ryhmäpäällikkö **Heli Back**.

ABC:n kaikkien latausasemien myynti kasvoi vuonna 2025, ja ABC-latauksen myynti kasvoi kaupparyhmässä eniten. Autopesuja tarjoavan ABC Carwashin euromääräinen myynnin kasvu oli myös kaupparyhmän suurin, ja kaikkien autonpesuasemien myynti kasvoi.

– Viime vuosi oli autopesuliiketoiminnan kasvun vuosi. Onnistuneet kampanjat

olivat yksi keskeinen avaintekijä myynnin kasvuun, Back sanoo.

ABC Liikennemyymälöiden sisäkaupan osalta vuosi oli kaksijakoinen. Vuoden 2025 aikana kolme toimipaikkaa suljettiin, ja kahdeksan ABC Liikennemyymälän suorituskykyä parannettiin sekä tarjoamaa kehitettiin vastaamaan paremmin muuttunutta kysyntää.

ABC Kauhavan noutopöytä muutettiin vuonna 2025 kaksipuoleiseksi. Onnistuneet marketmuutokset toteutettiin ABC Kristiinankaupungissa ja ABC Kauhajoella.

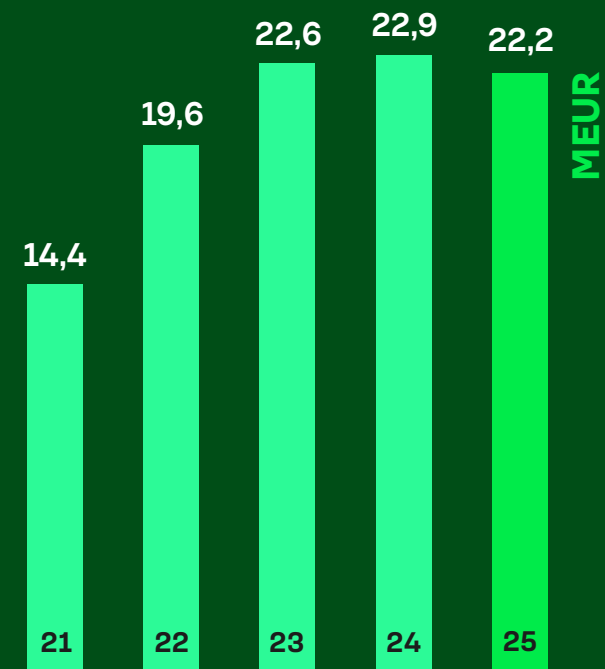
– Asiakkaiden tarve oli enemmän matkaevästyypistä, ja ABC Marketin kioski -konsepti vastaa paremmin siihen kysyntään, sanoo Eepeen liikennekaupan sisäkaupan ryhmäpäällikkö **Timo Piirto**.

**LUE LISÄÄ SÄHKÖAUTOJEN LATAUS-
VERKOSTON UUDISTUKSISTA ►**

22,2

MEUR

-3,0%



Myyntin kehitys 2021–2025



MATKAILU- JA RAVITSEMISKAUPPA



KANNATTAVUUS PARANI HAASTAVASSA TILANTEESSA

Eepeen matkailu- ja ravitsemuskaupan vuoden 2025 suurin onnistuminen oli henkilöstöhokkuuden merkittävä parantaminen laskevassa markkinatilanteessa.

– Omaa toimintaamme kehittämällä pystyimme parantamaan kannattavuutta haastavassa tilanteessa. Kiitos onnistumisesta kuuluu koko henkilöstölle jokaisessa yksikössä, jossa on pystytty sopeutumaan ja muuttamaan toimintamalleja tehokkaammaksi, sanoo ryhmäpäällikkö **Jaska Lahti**.

Majoitus jatkoi vuonna 2025 kannattavaa toimintaa ja kysyntä jopa kasvoi hiljaisina aikoina.

– Kesä on huippusesonkia majoituksen näkökulmasta ja tätä tukee erityisesti Seinäjoen keskustan isot tapahtumat. Kokouskaupassa ja ryhmämatkustuksessa oli laskua edelliseen vuoteen verrattuna. Pystyimme kuitenkin kasvattamaan markkinaosuuttamme, ja joulukuussa käyttöasteemme oli ennätysellinen.

Ravintoloiden haasteena oli kysynnän ja kuluttajatottumusten epävarmuus. Kylmä alkukesä teki loven terrassien myyntiin.

– Pikkujoulusesonki oli positiivinen. Isommat ryhmät vähenivät, mutta pienemmät porukat paikkasivat niitä hyvin.

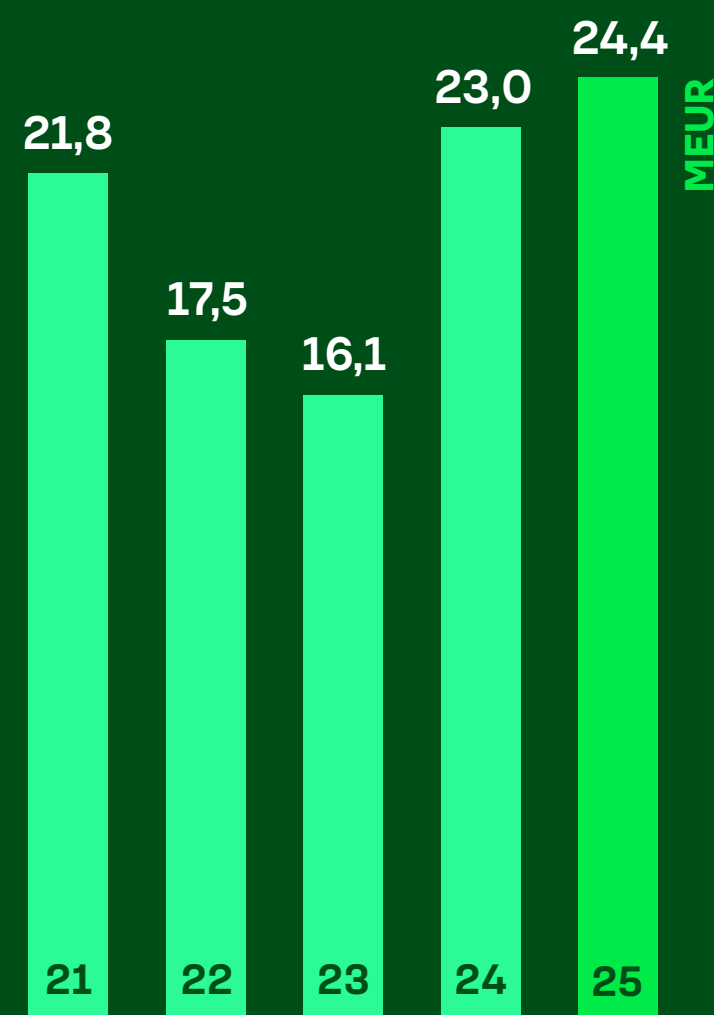
Ravintolapuolella Amarillo teki uudistuksen kesäkuussa ja toi takaisin listoilleen enemmän vivahteita Meksikosta. ABC Seinäjoen sulkeminen kasvatti erityisesti Prisman Hesburgerin myyntiä.

– Ravintolapuolella suunnittelu oli keskiössä. Vuonna 2026 avautuvaan 1 400 neliön Prisman Ravintolamaailmaan saadaan uutuutena perinteisiä makumuistoja tarjoileva Mestari-ravintola sekä Hesburgerin yhteyteen drive-in, joka sopii hyvin autoilevaan maakuntaan, Lahti kertoo.

LUE LISÄÄ EEPEEN RAVINTOLOIDEN UUDISTUKSISTA ▶

24,4

MEUR



Bruttoinvestoinnit
käyttöomaisuuteen

JÄTTIHANKE KÄYNNISTYI

Eepeen kaikkien aikojen suurin investointihanke, Prisma Seinäjoen uudistus, käynnistyi kesällä 2025. Laajan kiinteistön peruskorjauksen lisäksi Prisma Seinäjoelle tulee uudistuksessa noin 4 000 neliömetrin lisäosa. Vuoteen 2027 jatkuva rakennushanke työllistää sen aikana rakentamisen ammattilaisia keskimäärin 110 henkilöä. Hankkeen kokonaiskustannusarvio kohoaa yli 50 miljoonaan euron.

Vuonna 2025 käynnistyivät myös S-market Kivistön laajennushanke sekä ABC Seinäjoen muutos S-market Itikanristeykseksi. Molemmat hankkeet valmistuvat vuoden 2026 aikana. Vuoden 2025 aikana saatiin päätökseen myös useita aiemmin käynnistyneitä hankkeita. Laajat kiinteistöuudistukset valmistuivat Sale Töysässä, ABC Kristiinankaupungissa ja S-market Alahärmässä.

– Nämä hieman pienemmätkin hankkeet olivat kuitenkin yhteensä miljoonien eurojen verkostopanostuksia, huomauttaa Eepeen talousjohtaja **Tuomo Långnabba**.

Lisäksi vuonna 2025 toteutettiin miljö- ja kaluste uudistus S-market Megakeskuksessa sekä tilamuutoksia S-market Närpiössä.

**LUE KUINKA UUDEN PRISMAN ENERGIA-
LUOKKA NOUSEE A-LUOKKAAN ▶**





S-PANKILLE UUDET TILAT SEINÄJOELLA

Seinäjoen Prisman S-Pankki siirtyi väliaikaistiloihin joulukuun lopussa 2025. Väliaikaistilat sijaitsevat lähellä remontissa olevia S-Pankin tiloja.

– Uudet tilat avautuvat kevään 2026 aikana. Uusissa tiloissa palvelupisteiden määrä kasvaa kuudesta seitsemään, kertoo S-Pankin palvelupäällikkö **Venla Harju**.

S-Pankki on valtakunnallinen pankki, joka palvelee monipuolisesti niin kasvotusten kuin digitaalisissa kanavissa. S-Pankin konttoreita löytyy laajasti koko Etelä-Pohjanmaan alueelta. Toimipaikat sijaitsevat Seinäjoen lisäksi Alahärmässä, Alajärvellä, Alavudella, Kauhajoella, Kristiinankaupungissa, Lapualla, Närpiössä ja Ähtärissä.

– Moni asiakas haluaa palvelua kasvotusten, ja paikallinen palvelu on meidän iso etumme, Harju toteaa.

S-Pankin kiertävä palvelupiste S-Biili on vakiinnuttanut paikkansa yhtenä palvelumuotona.

– S-Biili on tykätty palvelu, ja se mahdollistaa pankkipalveluiden helpon käytön esimerkiksi sellaisille asiakkaille, jotka ovat autottomia tai asuvat syrjäisemmillä alueilla, Harju sanoo.

LUE LISÄÄ PRISMAN S-PANKIN REMONTIN EDISTYMISESTÄ ►

**S-PANKKI
EEPEEN
TOIMIALUEELLA**

**S-Etukortti
Visan käyttäjiä**

100 986

**S-Pankin
pankkitunnukset**

91 411

henkilöllä

**S-mobiilin
ladanneita käyttäjiä**

80 313

12,9 MEUR

veroton myynti vuonna 2025

+0,7 MEUR

**KEVÄÄLLÄ 2025
LANSEERATTIIN
S-OSTOKORTTI, JOKA ON
DIGITAALINEN
MAKSUSITOUMUS
S-RYHMÄN KAUPPOIHIN.**

S-BUSINESS- KORTILLA EROON KUITTISIRKUKSESTA

S-Business-kortti on kotimainen ja maksuton yrityskortti, joka vapauttaa yritykset kuittisirkuksesta. Kuittia ei tarvitse säästää, sillä kirjanpidon tarvitsevat tiedot löytyvät valmiiksi kuukausittaiselta korttilaskulta. Yli 1 800 S-ryhmän toimipaikassa maksuvälineenä toimivalla kortilla saat alennuksia ja etuja.

S-Business-kortilla voit maksaa tankkauksen ja autopesujen lisäksi myös sähköauton latauksen koko S-ryhmän laajassa latauksen verkostossa.

Keväällä 2025 lanseerattiin S-Ostokortti, joka on digitaalinen maksusitoumus S-ryhmän kauppoihin.

– Ostokortti on alun perin kehitetty avustuskäyttöön korvaamaan vanhanmalliset paperiset maksusitoumukset. Avunsaaja käyttää nykyaikaista S-Ostokorttia maksuvälineenä kassalla S-ryhmän marketkaupoissa, sujuvoittaa asiointia ja antaa yhdenvertaisen asiointikokemuksen, kertoo Eepeen yritysmyyntipäällikkö **Timo Ranta-Lassila**.

[S-BUSINESS.FI](https://www.s-business.fi) ▶



HALLINTO

EDUSTAJISTO 2025-2028

JÄSENALUE 1 KAUHAVA, LAPPAJÄRVI, LAPUA, VÖYRI (PETTERINMÄKI), ALAJÄRVI, ALAVUS, KUORTANE, SOINI, VIMPELI, ÄHTÄRI



Anita Ammesmäki
myyntikoordinaattori,
eläkeläinen, Vimpeli



Anne Haapa-Aho
esikoulun opettaja
Kuortane



Ano Halla-Aho
maanviljelijä, konemyyjä
Soini



Riina Isomäki
MMM, maatalous-
yrittäjä, Kauhava



Riitta Kangasluoma
KM, yrittäjä
Lapua



Johanna Kankaanpää
emäntä
Ähtäri



Tuula Kujanpää
eläkeläinen, lääkäri
Alajärvi



Virpi Lahtinen
marketpäällikkö
Alajärvi



Johanna Nelimarkka
maatalousyrittäjä
Alajärvi



Heli Niemistö
myyjä
Alavus



Harri Ojanperä
yrittäjä
Kauhava



Katja Pasto
myyjä
Alavus



Ari Perälä
kenttäpäällikkö
Lapua



Katriina Savola
liikennemyymälä-
työntekijä, Ähtäri



Anu Ylinen
opiskelija
Kauhava

EDUSTAJISTO 2025-2028

JÄSENALUE 2 SEINÄJOKI, ILMAJOKI



Mikko Aila
maanviljelijä
Seinäjoki



Pirjo Aittoniemi
seurakuntaneuvos,
erikoislääkäri, Seinäjoki



Ella Hakala
Brand Manager
Seinäjoki



Arja Hoikka
markknpäällikkö
Seinäjoki



Mari Huhtakangas
ruokapalvelutyöntekijä
Ilmajoki



Jenni Hyyppä
opettaja
Seinäjoki



Hannu Ilomäki
rakennusmestari,
eläkeläinen, Seinäjoki



Johannes Karhu
kiinteistöpäällikkö
Seinäjoki



Tomi Katila
maanviljelijä
Seinäjoki



Matti Koivuluoma
autonkuljettaja
Ilmajoki



Minna Lounatvuori
ICT-suunnittelija, KTM
Seinäjoki



Ville Lähteenmaa
maatalousyrittäjä
Ilmajoki



Anna Mäki-Paavola
yrittäjä
Seinäjoki



Tero Ojala
maatalousyrittäjä
Ilmajoki



Seppo Perkiö
taksiautoilija
Seinäjoki



Juho Raumanni
metsätalousyrittäjä
Ilmajoki



Johanna Reinilä
muistihoitaja
Ilmajoki



Raimo Ristilä
evp. ylikonstaapeli
kunnallisneuvos, Seinäjoki



Olli-Jussi Sariola
avainasiakaspäällikkö
Seinäjoki



Paula Sihto
erikoissairaanhoidaja, työ-
suojeluvaltuutettu, Seinäjoki



Ilmari Ylä-Autio
varatuomari, liikuntaneuvos
Seinäjoki

EDUSTAJISTO 2025-2028

JÄSENALUE 3 ISOJOKI, KARIJOKI, KAUAJOKI, KURIKKA, TEUVA, NÄRPIÖ, KRISTIINANKAUPUNKI, KASKINEN



Roger Björknäs
jordbrukare
Kristiinankaupunki



Kaj Erlands
yrittäjä
Teuva



Michaela Esch
företagare
Närpiö



Johnny Grandell
pensionär
Närpiö



Marjatta Hautala
opettaja, lyhytterapeutti
Kauhajoki



Sami Keskinen
palomies, rakennus-
mestari, Kurikka



Mariia Kiviniemi
maanviljelijä, emäntä
Kurikka



Johanna Koivumetsä
yrittäjä
Kurikka



Jaana Korkeamäki
toimialasihtööri
Teuva



Riitta Maunula-Craycroft
opettaja
Kauhajoki



Tanja Mäkelä
sairaanhoitaja
Kurikka



Hanna-Leena Pihlajaniemi
toiminnanjohtaja
Kristiinankaupunki



Harri Salonen
lääkintöneuvos,
erikoislääkäri, Kurikka



Jouni Vallin
YTM, vastaava koulu-
kuraattori, Kurikka

**KLIKKAA JA LUE
HALLINNOSTA ENEMMÄN ►**

HALLINTONEUVOSTO 2025



Elina Varamäki, pj.
vararehtori, dosentti
Seinäjoki



Taavi Kivipelto, vpj.
maanmittausinsinööri (DI)
Alajärvi



Raija Autio
maatalousyrittäjä
Kauhava



Jussi Haapoja
maatalousyrittäjä
Kurikka



Kari Homi
maatalousyrittäjä
Seinäjoki



Katriina Hyvölä
matkailualan yrittäjä
Ähtäri



Eija Joensuu
varhaiskasvatuksen erityis-
opettaja, Kauhajoki



Riitta Koivukoski
metsätalousinsinööri
Vimpeli



Titta Luoma
asiakaspalvelujohtaja
Seinäjoki



Mervi Mäenpää
maatalousyrittäjä
Seinäjoki



Tarja Mäkinieniemi
toiminnanjohtaja
Ilmajoki



Kati Ojaniemi
koulutuspäällikkö
Seinäjoki



Lasse Rajala
yrittäjä, agrologi (AMK)
Lapua



Ahti Ranto
maatalousyrittäjä
Ilmajoki



Jukka Reinikka
maatalousyrittäjä
Alavus



Eeva Jussila
palvelupäällikkö
Kurikka



Mats Söderback
Chief Advisor, KTM
Närpiö



Mikko Tanhuamäki
toimitusjohtaja
Seinäjoki



Jukka Vainionpää
yrittäjä
Isojoki

HENKILÖSTÖN EDUSTAJAT



Elina Kiviaho
marketpäällikkö
Seinäjoki



Timo Kottari
myyjä
Ilmajoki

**KLIKKAA JA LUE
HALLINNOSTA ENEMMÄN ►**

HALLITUS 1.1.2025



Henrik Karvonen, pj.
toimitusjohtaja, Oik.yo, MBA, HHJ



Tommi Ranta, vpj.
yrittäjä, liiketoimintajohtaja, KTT



Elina Harju
yrittäjä, toimitusjohtaja, KTM, HHJ PJ



Sanna Järviaho
talousjohtaja, KTM, HHJ



Matti Vainionpää
liiketoimintajohtaja, KTM

**KLIKKAA JA LUE
HALLINNOSTA ENEMMÄN ►**

TILINPÄÄTÖS

1.1.–31.12.2025

Etelä-Pohjanmaan Osuuskauppa ja
Eepe -osuuskauppakonserni



SISÄLTÖ

i Klikkaa itsesi suoraan haluamaasi sisältöön tilinpäätöksessä.

39	TOIMITUSJOHTAJAN KATSAUS
40	TOIMINTAKERTOMUS
43	TULOSLASKELMA
44	TASE
45	RAHOITUSLASKELMA
46	TILINPÄÄTÖKSEN LAATIMISTA KOSKEVAT LIITETIEDOT
47	TILINPÄÄTÖKSEN LIITETIEDOT
54	EEPEE-KONSERNIN KESKEISET TUNNUSLUVUT 2021–2025
55	TILINPÄÄTÖKSEN ALLEKIRJOITUKSET
56	LUETTELO KIRJANPIDOISTA JA AINEISTOISTA
58	TILINTARKASTUSKERTOMUS



**JATKOIMME INVESTOINTI-
OHJELMAAMME PANOSTAEN
YLI 24 MILJOONAA EUROA
TOIMIPAIKKOJEMME
UUDISTAMISEEN.**

TULEVAISUUDEN RAKENTAMISEN VUOSI

Eepeen vuoden 2025 voisi kiteyttää seuraavin sanoin: Keskeytymme tulevaisuuden rakentamiseen. Jatkoimme investointiohjelmaamme panostaen yli 24 miljoonaa euroa Seinäjoen Prisman, S-market Kivistön, S-market Itikanristeyksen ja lukuisten muiden toimipaikkojemme uudistamiseen.

Vuoden aikana Eepe toteutti ravintola- ja liikennekaupan tehostamisohjelman, joka paransi merkittävästi kyseisten toimialojen suorituskykyä. Lisäksi lakkautimme vahvasti tappiollisia toimipaikkojamme. Kolmen ABC Liikennemyymälän ja yhden Salen sulkeminen sekä Eepe Autotalon liiketoimintojen myynti katkaisivat merkittävät krooniset tappiot. Kykenimme toteuttamaan lakkauttamiset ilman irtisanomisia.

Syyskuussa 2025 Eepeen Sale ketjun hintatasoa alennettiin merkittävästi ja samalla tehtiin päätös S-markettien hintatason alentamisesta alkuvuodesta 2026. Osuuskaupan tärkein tehtävä on tuottaa etua asiakasomistajille. Bonuksen, maksutapaedun ja ylijäämänpalautuksen ohella keskeinen toimenpide tuottaa etua on edullinen hintataso ruokakaupassa. Toiminnan tehostaminen ja verkostomuutokset mahdollistivat päätöksemme päivittäis-tavarakaupan hintatason merkittävästä laskusta. Toimimme asiakasomistajia varten ja myös osuuskaupan tulevaisuuden varmistuen.

Henrik Karvonen

Toimitusjohtaja

HALLITUKSEN TOIMINTAKERTOMUS VUODELTA 2025

YHTIÖRAKENNE

Eepee-konserniin kuuluivat tilikauden päättyessä emo-osuus-kunta Etelä-Pohjanmaan Osuuskauppa ja sen omistama tytäryhtiö Eepee-Kiinteistöt Oy (omistus 100 prosenttia). Eepee-Kiinteistöt Oy on Etelä-Pohjanmaan Osuuskaupan kokonaisuudessaan omistama tytäryhtiö, jonka toimialana on Etelä-Pohjanmaan Osuuskaupan liiketoimintaa palveleva investointitoiminta.

Eepee on osa S-ryhmää. Kaupparyhmän muodostavat yhteensä 19 alueosuuskauppaa, 6 paikallisuosuuskauppaa sekä Suomen Osuuskauppojen Keskuskunta SOK tytäryhtiöineen.

EEPEE-KONSERNIN LIIKEVAIHTO JA TULOS

Eepee-konsernin liikevaihto oli 502,7 miljoonaa euroa (-4,4 milj. € edv.). Liikevaihdon lasku aiheutui vuoden aikana toteutetun autokaupan liiketoiminnan myynnistä, ABC Liikennemyymälöiden lopettamisesta Seinäjoella, Jalasjärvellä ja Ilmajoella sekä Sale Lapuan toiminnan lopettamisesta. Lisäksi polttonesteiden maailmanmarkkinahintojen lasku näkyi polttonesteiden euro-määräisen myynnin laskuna.

Konsernin liiketoiminta-alue	Liikevaihto (milj. €)	+ / - edv.
MARKETKAUPPA	359,6	+6,0
LIIKENNEKAUPPA	115,6	-7,2
MATKAILU- JA RAVITSEMISKAUPPA	18,8	-0,9
AUTO- JA AUTOTARVIKEKAUPPA	7,2	-2,5
MUUT	1,5	+0,2
YHTEENSÄ	502,7	-4,4

Eepeen marketkaupan kasvu jatkui hyvänä ja kasvua syntyi erityisesti S-marketverkostosta. Eepeen päivittäistavarakaupan volyymikehitys pysyi edellisvuoden tasolla.

Yksittäiset kassatapahtumat kasvoivat 3 %, mikä kuvaa hyvänä jatkunutta asiakasmäärän kehitystä. Sale Lapuan toiminta loppui syyskuussa.

Eepeen polttonestekaupassa volyymikehitys (myydyt polttonestelitrat) kasvoi 1,7 %. Erityisesti polttoöljykaupassa jatkui hyvä myynnin kasvu. Myös ABC Pesut ja ABC-lataus kasvattivat myyntiään, mikä kertoo alueen autopesu- ja sähkölatauspalveluita kohtaan kasvaneesta kysynnästä sekä onnistuneista verkosto-laajennuksista. ABC Sisäkaupassa merkittävimmät muutokset ovat ABC Liikennemyymälöiden sulkemiset Seinäjoella, Ilmajoella ja Jalasjärvellä syksyn aikana. Kiinteistöillä palvelevat ABC-automaattiasemat jatkavat toimintaansa.

Eepeen majoituspalveluiden myynti jatkoi lähes edellisvuoden tasolla. Myynnin rakenteessa näkyi kuitenkin erona aiempaan yksittäisten matkustajien määrän nousu ja ryhmämatkustuksen hiipuminen. Ravintolakaupan myynti laski ja sen taustalta on nähtävissä yleistä kulutuksen varovaisuutta ravintolapalveluita kohtaan sekä alkukesän myynnin menetystä johtuen epävakaasta säästä.

Eepee Autotalon liiketoiminta myytiin Nelipyörä Oy:lle 1.9.2025. Kaupan myötä kaikki autokaupan liiketoimintaan kuuluneet palvelut sekä henkilökunta siirtyivät Nelipyörä Oy:lle. Nelipyörä Oy:n omistaa Osuuskauppa Hämeenmaa ja Kymen Seudun Osuuskauppa.

Konsernin henkilöstökulut olivat 46,3 milj. € ja ne laskivat edellisestä vuodesta 1,2 milj. euroa. Muut liiketoiminnan kulut olivat 42,0 milj. € ja kasvoivat edellisestä vuodesta 2,1 milj. €. Kasvua aiheutui Prisma -uudistuksen kululuonteisista töistä sekä kasvaneista ICT-järjestelmien ketjumaksuista SOK:lle ja markkinointipanostuksista.

Poistot ja arvonalentumiset olivat 18,3 milj. €, kun ne vuotta aiemmin olivat 15,4 milj. €. Arvonalentumisia maa-alueista ja rakennuksista kirjattiin yhteensä 2,05 milj. € ja ne perustuivat Eepee Autotalon kiinteistön muuttuneisiin tulonodotuksiin autokaupan liiketoimintakaupan seurauksena sekä ABC-liiketoimintaa varten hankitun tontin arvostusmuutoksesta.

Liiketoiminnan kiinteät kulut olivat yhteensä 90,1 milj. € ja liikevaihdosta laskettuina 17,9 % (edellisvuonna 89,2 milj. € ja 17,6 %).

Konsernin toiminnan tulos eli ylijäämä ennen satunnaisia eriä ja veroja oli 10,1 milj. €, mikä on 5,2 milj. € edellisvuotta vähemmän. Tilikauden ylijäämä oli 8,3 milj. €, mikä on 4,4 milj. € edellisvuotta vähemmän.

INVESTOINNIT

Eepee-konserni investoi vuoden 2025 aikana yhteensä 24,4 milj. € palveluidensa ja toimipaikkaverkostonsa kehittämiseen. Vuonna 2024 summa oli 23,0 milj. €.

Mittavin investointihankkeista oli kesällä käynnistynyt Seinäjoen Prisman uudistus, joka kestää vuoteen 2027 asti.

Uudistus valmistuu osittain jo vuonna 2026, kun uudistunut Ravintolamaailma avautuu kesällä ja uusi Sokos loppuvuoden aikana. Vuoden 2025 aikana käynnistyi myös S-market Kivistön laajennushanke ja ABC Seinäjoen muutos S-market Itikanristeykseksi. Molemmat hankkeet valmistuvat vuoden 2026 aikana. Vuoden 2025 alussa saatiin valmiiksi edellisen vuoden aikana käynnistyneet laajat kiinteistöuudistukset Sale Töysässä, ABC Kristiinankaupungissa ja S-market Alahärmässä. Lisäksi vuoden aikana toteutettiin miljö- ja kalusteudistus S-market Megakeskuksessa ja tilamuutoksia S-market Närpiössä.

RAHOITUS, TASE JA OMAVARAISUUS

Eepee-konsernin taseasema ja maksuvalmius säilyivät tilikauden ajan hyvällä tasolla. Rahavarat olivat vuoden päättyessä 21,3 milj. €. Rahavarojen määrä kasvoi 1,1 milj. €. Konsernin rahoitusasema on hyvä.

Konsernitaseen loppusumma oli 235,2 milj. € (edv. 231,0 milj. €). Omavaraisuusaste tilikauden päättyessä oli 79,2 % (edv. 78,4 %). Konsernin sijoitetun pääoman tuotto oli 6,9 % (edv. 8,8 %).

HENKILÖSTÖ

Eepee-konserniin oli työsuhhteessa tilikauden aikana keskimäärin 1 299 henkilöä, joka on 67 henkilöä vähemmän kuin edellisvuonna.

Henkilöstön lukumäärä jakaantui toimialoittain seuraavasti:

	Lukumäärä	% kaikista	Muutos kpl
MARKETKAUPPA	839	64,4 %	-7
LIIKENNEMYYMÄLÄ- JA POLTTONESTEKAUPPA	195	15,1 %	-47
MATKAILU- JA RAVITSEMISKAUPPA	193	14,9 %	-17
*AUTO- JA AUTOTARVIKEKAUPPA	29	2,2 %	0
MUUT YHTEENSÄ	43	3,3 %	+4
KAIKKI YHTEENSÄ	1 299	100 %	-67

Vuoden lopussa kokonaismäärästä vakituisessa työsuhhteessa oli 1 014 (1 049) henkilöä. Vakituista työsuhhteista kokoaikaisia oli 29,6 % (30 %). Kesäkautena Eepee työllisti 550 kesätyöntekijää ja 486 kesäharjoittelijaa, eli yhteensä 77 henkilöä enemmän kuin viime vuonna. *Auto- ja autotarvikekaupan henkilöstön lukumäärä ilmoitettu ajalta ennen liiketoimintakauppaa.

ASIAKASOMISTAJAT

Eepeen jäsenmäärä oli vuoden 2025 lopussa 95 377. Jäsenmäärän nettolisäys oli yhteensä 1 216 jäsentä. Uusia jäseniä liittyi vuoden aikana yhteensä 4 131. Alueemme asiakasomistajien talouspeitto nousi 84 % prosenttiin.

Eepeessä on yksi osuuslaji, osuuspääoma. Osuuksiin ei liity erityisehtoja.

Vuonna 2025 maksettiin Bonusta 18,1 milj. euroa (edv. 17,7 milj. euroa). Bonusmyynnin osuus kokonaismyynnistä oli 67,1 % (edv. 66,1 %). Käytössä on bonustaulukko, jossa 900 euron ostoksilla kuukaudessa saa täyden 5 prosentin Bonuksen.

Vuonna 2025 maksutapaetua maksettiin 0,5 milj. euroa (edv. 0,5 milj. euroa). Lisäksi asiakasomistajille maksettiin ylijäämänpalautusta 3,5 milj. euroa (edv. 3,5 milj. euroa). Ylijäämän palautuksena maksettiin 1,0 prosenttia Eepeessä tehdyistä ylijäämänpalautukseen oikeuttavista vuoden 2024 ostoista.

Asiakasomistajille vuonna 2025 maksetut edut olivat yhteensä 22,1 milj. euroa (edv. 21,7 milj. euroa) eli keskimäärin 232 euroa (edv. 230 euroa) per jäsen.

VASTUULLISUUS

Toimintansa kehittämisessä Eepee on sitoutunut S-ryhmän hiilinegatiivisuustavoitteeseen ja pyrkii järjestelmällisesti oman toiminnan aiheuttamien hiilipäästöjen vähentämiseen. Päästöjen vähentäminen vaatii energiankäytön tehostamista ja päästöttömän / uusiutuvan energian käyttöä. Eepee on jo vuosien ajan tehnyt toimipaikkoihinsa energiasäästötoimenpiteitä ja etsii aktiivisesti uusia keinoja parantaa energiankäyttöä.

Toimipaikkauudistuksissa uudistetaan myymälöiden kylmälaitteet ympäristöystävällisiin ja energiatehokkaisiin CO₂-kylmälaitteisiin, ryhdytään hyödyntämään kylmälaitteiden lauhdelämpöä lämmitykseen, uusitaan sisä- ja ulkovalaistusta sekä panostetaan etäohjattavaan kiinteistötetekniikkaan. Eepeellä on yhteensä 11 kiinteistön katolla aurinkovoimalat. Vuonna 2025 aurinkoenergian tuotanto lisääntyi 14 % vuoteen 2024 verrattuna. Kaikkiaan 8 toimipaikkaa lämmitetään maalämmöllä. Vuoden 2025 päättyessä Etelä-Pohjanmaan Osuuskaupalla oli yhteensä 14 oman toiminnan osalta päästötöntä toimipaikkaa.

Vuoden 2025 aikana Eepeen kiinteistöissä tehtyjen erilaisten energiasäästötoimenpiteiden ansiosta saavutettiin vertailukelpoisessa energiankulutuksessa (kWh/m²) säästöä yhteensä 7,4 % edelliseen vuoteen verrattuna. Pidemmällä aikavälillä vuodesta 2015 alkaen vertailukelpoinen kokonaisenergiankulutus (kWh/m²)

on laskenut yhteensä 29,7 %, koko S-ryhmän tavoitteen ollessa 30 % pudotus energiankäyttöön vuodesta 2015 vuoteen 2030 mennessä. Verkostomuutoksista ja kasvavista aukioloajoista huolimatta kokonaisenergian osto on vähentynyt vastaavalla ajanjaksolla 12 001 MWh, mikä vastaa vuosittain noin 667 sähkölämmitteisen pientalon kokonaiskulutusta.

Eepee on yhtenä omistajana S-Voima Oy:n tuulivoimapuistoissa, joka on merkittävä panostus S-ryhmän omaan uusiutuvaan energiaan. Investoimalla itse uusiutuvaan energiaan voimme parhaiten varmistaa, että käyttämämme sähkö on hinnaltaan kilpailukykyistä, mutta myös kestävästi tuotettua.

Osana ympäristövastuullisuutta rakennushankkeissa korostetaan kiinteistöjen elinkaarta ja kustannuksia tarkastellaan koko elinkaaren ajalta. Lisäksi toimipaikoissa tapahtuva jätteiden lajittelu ja jätemäärän vähentämissyrkimys ovat osa jokapäiväistä toimintaa. Eepeen kierrätysaste oli vuoden 2025 lopussa 75 % (edv. 69 %).

Eepeen kestävyysluvut esitetään osana S-ryhmän ESRS-standardeja mukailevaa selvitystä kestävyystyöstä 2025, joka julkaistaan osoitteessa [SOK Kestävyysraportti 2025](#).

RISKIT JA EPÄVARMUUSTEKIJÄT

Riskien arviointi on hallituksen valvonnassa integroitu osaksi päätöksentekojärjestelmää ja johtamisprosessia. Vuoden 2026 suunnittelua varten tunnistetut merkittävimmät alkavan vuoden tavoitteiden saavuttamista uhkaavat riskit olivat Eepeen toimialoille tavanomaisia ja liittyvät liiketoiminnan suorituskyvyn parantamiseen sekä jatkuvuuden varmistamiseen erilaisissa häiriö- ja poikkeustilanteissa. Käynnissä on myös useita investointi- ja liiketoiminnan kehittämishankkeita, joiden toteutuminen suunnitellusti on tärkeää. Pitkän aikavälin

strategisina riskeinä tunnistettiin käynnissä olevan ison investointiohjelman laadukas toteutuminen sekä liiketoiminta-alueista erityisesti päivittäistavarakaupan kilpailukyvyyn varmistaminen kilpailun kiristyessä.

Eepee-konsernin vakuutusturva, mm. lakisääteiset henkilö- vakuutukset, käyttö- ja vaihtoomaisuuden vakuutukset sekä liiketoiminnan vastuuvakuutukset, on keskeinen osa operatiivista riskienhallintaa. Lisäksi yhteistyö vakuutusyhtiön kanssa kattaa mm. toimipaikkoihin tehtävät turvallisuuskartoitukset, joilla pyritään tunnistamaan ja ennaltaehkäisemään vahinkoja.

Eepee-konsernin kiinteistöliiketoiminnan riskit ovat pääosin riippuvaisia Eepeen oman liiketoiminnan menestyksestä ja siihen liittyvistä riskeistä. Eepeen oman liiketoiminnan maksamien vuokrien osuus Eepee-Kiinteistöt Oy:n liikevaihdosta vuonna 2025 oli noin 95 %. Konsernin ulkopuolelle vuokrattujen tilojen ja kiinteistöjen vuokraustoimintaa toteutetaan osana konsernin strategisia suunnitelmia ja vuokraustoiminnan käyttöasteen sekä kannattavuuden kehittymistä seurataan.

TILIKAUDEN JÄLKEISET TAPAHTUMAT JA VUODEN 2026 NÄKYMÄT

Tammikuussa 2026 Etelä-Pohjanmaan Osuuskauppa laski koko S-market ketjun hintatasoa merkittävästi. Tämä toimenpide on omiaan lisäämään asiakasomistajalle tuotetun hyödyn määrää ja samaan aikaan laskemaan yhtiön liiketulosta kuluvana vuotena. Jotta vaikutus liiketulokseen olisi mahdollisimman vähäinen, parannamme edelleen kaikkien liiketoimintojemme suorituskykyä. Painopiste suorituskyvyn parantamisessa on myynnin positiivisen kehityksen vauhdittamisessa. Toteutamme meneillään olevan investointiohjelmamme mahdollisimman tehokkaasti. Panostamme myös johtamisen parantamiseen, vastuullisuusohjelmaamme vaikuttavuuden kasvattamiseen sekä viestintään.

Käynnissä olevat suuret investointihankkeet vaativat ulkoisen rahoituksen hankkimista lähivuosien ajaksi. Eepee-konsernilla on vahva tase, hyvät kasvunäkymät eikä pankkilainaa ennestään ole, joten ajankohta ulkoisen rahoituksen hankintaa varten on hyvä.

HALLITUKSEN EHDOTUS TILIKAUDEN YLIJÄÄMÄN KÄYTTÄMISESTÄ

Etelä-Pohjanmaan Osuuskaupan tilikauden 2025 ylijäämä on 10 494 553,59 euroa. Hallitus ehdottaa, että ylijäämän palautusta ei makseta vaan tilikauden ylijäämä siirretään edellisten tilikausien ylijäämään.

TULOSLASKELMA

TULOSLASKELMA	LIITE	Konserni		Osuuskauppa	
		1.1.-31.12.2025	1.1.-31.12.2024	1.1.-31.12.2025	1.1.-31.12.2024
Liikevaihto	1	502 709 586,33	507 136 874,43	501 561 218,76	505 899 064,88
Liiketoiminnan muut tuotot	2	172 323,98	102 362,79	117 632,69	90 137,58
Materiaalit ja palvelut	3				
Aineet, tarvikkeet ja tavarat		384 427 622,41	387 221 853,02	384 502 887,18	387 323 405,62
Ulkopuoliset palvelut		2 180 358,56	2 223 224,32	2 180 358,56	2 223 224,32
		386 607 980,97	389 445 077,34	386 683 245,74	389 546 629,94
Henkilöstökulut	4				
Palkat ja palkkiot		37 955 303,76	39 335 164,12	37 983 114,69	39 375 227,58
Henkilösivukulut		8 308 334,41	8 159 444,99	8 280 523,48	8 119 381,53
		46 263 638,17	47 494 609,11	46 263 638,17	47 494 609,11
Poistot ja arvonalentumiset	5	18 284 199,11	15 415 643,93	6 755 237,07	6 297 878,57
Liiketoiminnan muut kulut					
Toimitilavuokrat		1 852 839,07	1 803 352,37	22 435 606,83	22 230 790,24
Muut kulut	6,7	41 970 199,84	39 923 750,25	30 566 213,31	29 376 779,38
		43 823 038,91	41 727 102,62	53 001 820,14	51 607 569,62
Liikeylijäämä (-alijäämä)		7 903 053,15	13 156 804,22	8 974 910,33	11 042 515,22
Rahoitustuotot ja -kulut	8	2 210 714,65	2 110 168,71	2 906 037,48	2 853 642,65
Ylijäämä (alijäämä) ennen tilinpäätössiirtoja ja veroja		10 113 767,80	15 266 972,93	11 880 947,81	13 896 157,87
Tilinpäätössiirrot	9			863 980,16	-724 029,74
Tuloverot	10	-1 818 887,95	-2 771 581,97	-2 250 374,38	-2 336 221,66
TILIKAUDEN YLIJÄÄMÄ (ALIJÄÄMÄ)		8 294 879,85	12 495 390,96	10 494 553,59	10 835 906,47

TASE

VASTAAVAA	Liite	Konserni		Osuuskauppa	
		31.12.2025	31.12.2024	31.12.2025	31.12.2024
PYSYVÄT VASTAAVAT					
Aineettomat hyödykkeet	11	1 138 649,18	1 365 713,30	177 007,40	188 473,98
Aineelliset hyödykkeet	11	156 168 170,72	150 715 289,25	18 345 454,88	21 685 500,56
Sijoitukset	12				
Osuudet saman konsernin yrityksissä		83 524 861,53		83 524 861,53	
Osakkuusyrittösohjekket		487,74	487,74	487,74	484,74
Muut sijoitukset		26 393 031,43	26 038 891,66	26 355 389,61	26 001 252,84
		183 700 339,07	178 120 381,95	128 403 201,16	131 400 573,65
VAIHTUVAT VASTAAVAT					
Vaihto-omaisuus	13	18 207 828,09	21 308 100,19	18 207 828,09	21 308 100,19
Pitkäaikaiset saamiset	14	0,00	20 644,56	0,00	20 644,56
Laskennalliset verosaamiset	15	40 000,00	40 000,00		
Lyhytaikaiset saamiset	16, 17	12 338 806,95	11 389 762,98	41 689 643,34	31 514 259,78
Rahoitusarvopaperit	18	2 998 995,12	6 961 505,18	2 998 995,12	6 961 505,18
Rahat ja pankkisaamiset		18 283 606,49	13 202 044,38	18 331 998,52	13 237 553,93
		51 869 236,65	52 922 057,29	81 228 465,07	73 042 063,64
VASTAAVAA YHTEENSÄ		235 569 575,72	231 042 439,24	209 631 666,23	204 442 637,29
VASTATTAVAA					
		31.12.2025	31.12.2024	31.12.2025	31.12.2024
OMA PÄÄOMA					
	19				
Osuuspääoma		7 426 431,96	7 426 431,96	7 426 431,96	7 426 431,96
Vararahasto		11 369 708,47	11 369 708,47	11 369 708,47	11 369 708,47
Osuusmaksurahasto		2 954 004,15	2 848 567,25	2 954 004,15	2 848 567,25
Edellisten tilikausien voitto/ylijäämä (tappio)		156 415 765,50	146 934 447,39	126 676 954,03	118 855 120,41
Tilikauden ylijäämä (alijäämä)		8 294 879,85	12 495 390,96	10 494 553,59	10 835 906,47
		186 460 789,93	181 074 546,03	158 921 652,20	151 335 734,56
TILINPÄÄTÖSSIIRTOJEN KERTYMÄ					
	20			9 938 987,26	10 802 967,42
VÄHEMMISTÖOSUUKET					
PAKOLLISET VARAUKSET					
	21	200 000,00	200 000,00	0,00	0,00
VIERAS PÄÄOMA					
Pitkäaikainen vieras pääoma	22	22 367,42	22 119,42	0,00	0,00
Laskennallinen verovelka	23	3 786 700,01	4 581 911,72	0,00	0,00
Lyhytaikainen vieras pääoma	24	45 099 718,36	45 163 862,07	40 771 026,77	42 303 935,31
		48 908 785,79	49 767 893,21	40 771 026,77	42 303 935,31
VASTATTAVAA YHTEENSÄ		235 569 575,72	231 042 439,24	209 631 666,23	204 442 637,29

RAHOITUSLASKELMA

	Viite	Konserni		Osuuskauppa	
		1.1.-31.12.2025	1.1.-31.12.2024	1.1.-31.12.2025	1.1.-31.12.2024
LIIKETOIMINNAN RAHAVIRTA					
Liikelylijäämä		7 903 053,15	13 156 804,22	8 974 910,33	11 042 515,22
Oikaisut liikelylijäämään (1)	(1)	18 610 579,00	15 495 626,12	7 043 349,03	6 270 336,57
Käyttöpääoman muutos (2)	(2)	-93 440,96	-688 401,94	1 104 182,52	-575 465,53
Liiketoiminnan rahavirta ennen rah.eriä ja veroja		26 420 191,19	27 964 028,40	17 122 441,88	16 737 386,26
Saamisten lisäys (-) / vähennys (+)				-10 075 116,45	-45 749,69
Maksetut korot ja muut rahoituskulut		-38 674,91	-47 887,54	-38 195,34	1 445 678,13
Saadut korot ja muut rahoitustuotot		703 025,10	704 342,04	1 397 868,36	-2 080 555,85
Maksetut tuloverot		-2 244 613,26	-2 568 178,38	-2 013 414,87	12 463 490,64
Liiketoiminnan rahavirta		24 839 928,12	26 052 304,52	6 393 583,58	12 463 490,64
INVESTOINTIEN RAHAVIRTA					
Investoinnit aineellisiin ja aineettomiin hyödykkeisiin		-22 242 617,13	-22 307 032,06	-3 754 942,61	-8 217 096,49
Investoinnit muihin sijoituksiin		-357 000,00	-663 611,26	-357 000,00	-663 611,26
Aineellisten ja aineettomien hyödykkeiden luovutustulot		238 731,45	787 589,19	210 283,95	232 089,19
Saadut osingot investoinneista		1 546 364,46	1 453 714,21	1 546 364,46	1 453 714,21
Investointien rahavirta		-20 814 521,22	-20 729 339,92	-2 355 294,20	-7 194 904,35
RAHOITUKSEN RAHAVIRTA					
Pitkäaikaisten lainojen nostot					
Pitkäaikaisten lainojen takaisinmaksut					
Lyhytaikaisten lainojen lisäys (+) / vähennys (-)					
Osuuspääoman muutos		107 718,00	89 824,84	106 567,73	89 824,84
Maksetut osuuspääoman korot		0,00	0,00	-5,00	-60,00
Maksettu ylijäämän palautus		-3 014 072,85	-2 985 991,16	-3 012 917,58	-2 985 991,16
Rahoituksen rahavirta		-2 906 354,85	-2 896 166,32	-2 906 354,85	-2 896 226,32
Rahavarojen muutos, lisäys (+) / vähennys (-)		1 119 052,05	2 426 798,28	1 131 934,53	2 372 419,97
Rahavarat tilikauden alussa		20 163 549,56	17 736 751,28	20 199 059,11	17 826 639,14
Rahavarat tilikauden lopussa		21 282 601,61	20 163 549,56	21 330 993,64	20 199 059,11
Oikaisut liikelylijäämään (1)	(1)				
Pysyvien vastaavien myyntivoitot (-) ja tappiot (+)		327 277,03	57 524,19	289 009,10	0,00
Poistot ja arvonalentumiset		18 284 199,11	15 415 643,93	6 755 237,07	6 297 878,57
Muut tuotot ja kulut, joihin ei liity maksua		-897,14	22 458,00	-897,14	-27 542,00
Käyttöpääoman muutos (2)	(2)	18 610 579,00	15 495 626,12	7 043 349,03	6 270 336,57
Lyhytaikaisten liikesaamisten muutos		-922 019,81	465 319,25	-73 242,95	593 756,70
Vaihto-omaisuuden muutos		3 100 272,10	-737 629,26	3 100 272,10	-737 629,26
Lyhytaikaisten korottomien velkojen muutos		-2 271 693,25	-416 091,93	-1 922 846,63	-431 592,97
		-93 440,96	-688 401,94	1 104 182,52	-575 465,53

TILINPÄÄTÖKSEN LAATIMISTA KOSKEVAT LIITETIEDOT

1. KONSERNITILINPÄÄTÖKSEN LAADINTAPERIAATTEET

Konserniyritykset

Eepee-konserniin on konsernitilinpäätöksessä yhdistelty emo-osuuskunta Etelä-Pohjanmaan Osuuskaupan lisäksi Eepeen sataprosenttisesti omistama tytäryhtiö Eepee-Kiinteistöt Oy. Konsernilaskennassa yhdisteltäviä osakkuusyhtiöitä Eepee-konsernissa ei ole.

2. ELIMINOINNIT

Konsernin sisäinen osakeomistus on tilinpäätöksessä eliminoitu hankintamenomenetelmän mukaan, jolloin tytäryhtiöosakkeiden hankintameno on eliminoitu tytäryhtiöiden hankintahetken omia pääomia vastaan. Eepee-Kiinteistöt Oy:n osalta eliminointieroa ei syntynyt.

Sulautuneiden tytäryhtiöiden keskinäisen osakeomistuksen eliminoinneissa syntyneet konserniaktiivat on Kiinteistö Oy Seinäjoen Hotellin osalta kohdistettu maa-alueeseen ja rakennukseen sekä Kiinteistöt Oy Seinäjoen Prismakeskuksen osalta maa-alueeseen. Näitä kohdistuksia jatketaan sulautumisen jälkeen. Kiinteistö Oy Seinäjoen Hotellin rakennukseen kohdistettu osa poistetaan tasapoistoina 35 vuoden aikana. Viimeksi mainittu on poistettu nollaan (0) vuonna 2021.

Muiden tytäryhtiöiden eliminoinneissa syntyneet erot on käsitelty yhtenä eränä konserniliikearvoina. Ne on poistettu tai tuloutettu jo edellisinä tilivuosina.

Konsernitilinpäätöstä laadittaessa on eliminoitu konsernin sisäiset tuotot ja kulut, käyttöomaisuuden sisäiset myyntivoitot sekä keskinäiset saamiset ja velat.

3. KÄYTTÖOMAISUUS

Käyttöomaisuus on taseessa arvostettu välittömien menojen mukaiseen hankintamenoon vähennettynä vuosittain kirjanpidossa tehdyillä suunnitelman mukaisilla poistoilla. Suunnitelman mukaisten poistojen ja kirjattujen poistojen erotus esitetään konsernin yritysten tuloslaskelmissa tilinpäätössiirtoina. Taseessa mainittujen poistojen kertynyt erotus esitetään konsernin yritysten taseissa yhtenä eränä tilinpäätössiirtojen kertymässä.

Suunnitelman mukaiset poistot perustuvat aineettoman ja aineellisen hyödykkeen alkuperäiseen hankintamenoon ja arvioituun taloudelliseen pitoaikaan. Pysyvien vastavien tasearvoihin ei sisälly arvonorotuksia.

Poistot on laskettu kohteen käyttöönottoa seuraavan kuukauden alusta.

Suunnitelman mukaiset poistoaajat ovat:

Rakennukset:	20–40 vuotta
Kevyet rakennukset ja rakennelmat:	5–10 vuotta
Rakennusten koneet ja laitteet:	10 vuotta
Hotelli- ja konttorikalusto:	8 vuotta
Myymäla- ja varastokalusto:	6 vuotta
Liikearvo:	5 vuotta
Moottoriajoneuvot ja ATK-kalusto:	5 vuotta

Muut aineelliset hyödykkeet ja aineettomat oikeudet sekä muut pitkävaikutteiset menot verolakien sallimissa puitteissa.

4. LEASINGMAKSUT

Leasingrahoituksen maksut on käsitelty tuloslaskelmasa liiketoiminnan muihin kuluihin sisältyvinä kalusto- ja tarvikkekuluina.

5. VAIHTO-OMAISUUS

Vaihto-omaisuus on arvostettu keskihankintahintaan tai FIFO-periaatteen mukaisesti hankintamenoon tai jälleenhankintamenoon tai todennäköiseen myyntihintaan alinta arvoa käyttäen. Tilikauden 2026 aikana vähittäiskaupan vaihto-omaisuuden arvostuksessa siirrytään kokonaan keskihankintahintaiseen varastonarvostukseen.

6. SAAMISET, RAHOITUSVARAT JA VELAT

Saamiset, rahoitusvarat ja velat on arvostettu kirjanpitolain 5. luvun 2 §:n mukaisesti.

7. LASKENNALLISET VEROT

Eepee-konserniin liittyvät laskennalliset verot on kirjattu alla kerrottujen periaatteiden ja kirjanpitolautakunnan yleisohjeen 12.9.2006 mukaisesti. Konsernitaseeseen sisältyvät kaikki olennaiset laskennalliset verovelat, joiden toteutumista pidetään ilmeisenä sekä varovaisuuden periaatteen mukaisesti laskennalliset verosaamiset arvioitujen todennäköisten saamisten suuruisina. Laskennalliset verovelat ja -saamiset on laskettu käyttäen vahvistettua 20 prosentin (edellinen tilikausi 20 prosenttia) verokantaa.

Varovaisuuden periaatteen mukaisesti konsernitaseeseen sisältyy laskennallinen verovelka kokonaisuudessaan.

Etelä-Pohjanmaan Osuuskaupan ja sen tytäryhtiön tuloslaskelmissa ja taseissa ei esitetä laskennallista verovelkaa tai -saamista. Erillistilinpäätöksissä esitetyt tilinpäätössiirtojen kertymät on konsernitaseessa jaettu laskennalliseksi verovelaksi ja omaksi pääomaksi sekä niiden muutos on esitetty konsernituloslaskelmassa. Verotettavaan tuloon palautettavat poistot (hyllypoistot) on otettu edellä mainittua laskennallista verovelkaa laskettaessa huomioon vähentävänä tekijänä.

Kohdistetuista konserniaktiivoista ei ole kirjattu laskennallista verovelkaa, koska syntyneet konserniaktiivat on kokonaisuudessaan kohdistettu liiketoiminnan kannalta keskeisiin rakennuksiin ja maa-alueisiin, joita ei ole tarkoitus luovuttaa konsernin ulkopuolelle. Vastaavalla periaatteella kohdistetuista konsernipassiivoista ei ole kirjattu laskennallista verosaamista.

Konsernitilinpäätöksessä eliminoidusta sisäisestä myyntivoitosta ei ole kirjattu laskennallista verosaamista, koska sen verovaikutusta ei pidetä todennäköisenä.

8. ELÄKEJÄRJESTELYT

Konsernin eläkevastuut on vakuutettu ulkopuolisessa eläkevakuutusyhtiössä. Osuuskaupan johtoryhmälle on lisäksi otettu lisäeläkevakuutukset osuuskaupassa noudatettavien periaatteiden mukaisesti.

Hallintohenkilöiden palkkioista suoritetaan eläkevakuutusmaksua TyEL-vakuuttamisen normaaleja ikä- ja ansiorajoja noudattaen. Hallintohenkilöt on lisätty osuuskaupan TyEL-vakuutukseen omana ryhmänään.

	KONSERNI 2025	KONSERNI 2024	OSUUSKAUPPA 2025	OSUUSKAUPPA 2024
TULOSLASKELMAA KOSKEVAT LIITETIEDOT				
1.Liikenvaihto toimialoittain				
Päivittäistavara	359 578 544,84	353 618 681,56	359 578 544,84	353 618 681,56
Liikennemyymäläkauppa	115 591 120,90	122 771 196,95	115 591 120,90	122 771 196,95
Matkailu- ja ravitsemiskauppa	18 779 779,44	19 641 597,57	18 779 779,44	19 641 597,57
Kiinteistöt ja hallinto	1 700 359,35	1 695 460,02	550 799,76	457 650,47
Autokauppa	7 059 781,80	9 409 938,33	7 060 973,82	9 409 938,33
Yhteensä	502 709 586,33	507 136 874,43	501 561 218,76	505 899 064,88
2. Liiketoiminnan muut tuotot				
Käyttöomaisuuden myyntivoitot	43 105,05	5 506,00	19 264,41	0,00
Vuokratuotot	29 861,22	56 061,27	20 663,61	49 354,06
Muut	99 357,71	40 795,52	77 704,67	40 783,52
Yhteensä	172 323,98	102 362,79	117 632,69	90 137,58
3. Materiaalit ja palvelut				
Ostot tilikauden aikana	381 327 350,31	387 959 482,28	381 402 615,08	388 061 034,88
Varastojen muutos	3 100 272,10	-737 629,26	3 100 272,10	-737 629,26
Ulkopuoliset palvelut	2 180 358,56	2 223 224,32	2 180 358,56	2 223 224,32
Yhteensä	386 607 980,97	389 445 077,34	386 683 245,74	389 546 629,94
4. Henkilöstökulut				
Palkat ja palkkiot	37 955 303,76	39 335 164,12	37 983 114,69	39 375 227,58
Eläkekulut	7 071 985,22	8 017 565,65	7 044 174,29	7 977 502,19
Muut henkilösivukulut	1 236 349,19	141 879,34	1 236 349,19	141 879,34
Yhteensä	46 263 638,17	47 494 609,11	46 263 638,17	47 494 609,11
Henkilöstöä ja toimielinten jäseniä koskevat liitetiedot esitetty jäljempänä kohdassa 26.				
5. Poistot ja arvonalentumiset				
Suunnitelman mukaiset poistot	16 232 822,21	15 259 217,83	6 751 070,40	6 297 878,57
Arvonalentumiset	2 051 376,90	156 426,10	4 166,67	0,00
Yhteensä	18 284 199,11	15 415 643,93	6 755 237,07	6 297 878,57

Poistojen ja poistoeron muutosten tase-eräkohtainen erittely sisältyy taseen liitetietojen pysyvien vastaavien ja tilinpäätös-siirtojen kertymän erittelykohtiin.

	KONSERNI 2025	KONSERNI 2024	OSUUSKAUPPA 2025	OSUUSKAUPPA 2024
6. Liiketoiminnan muut kulut				
Vapaaehtoiset henkilösivukulut	1 845 775,89	1 925 853,31	1 845 775,89	1 925 853,31
Kiinteistökulut	14 576 425,67	13 641 487,18	3 376 751,16	3 354 713,27
Atk- ja tietohall.,kone-, kalusto- ja tarvikkekulut	12 418 960,41	12 127 076,99	12 334 507,70	12 035 951,60
Markkinointikulut	7 470 740,46	7 183 228,44	7 469 453,12	7 182 058,44
Hallintokulut	2 788 443,09	2 692 535,01	2 740 673,89	2 637 756,48
Käyttöom. myyntitappiot ja muut luov.tapp.	370 382,08	63 030,19	303 669,65	0,00
Muut kulut	2 499 472,24	2 290 539,13	2 495 381,90	2 240 446,28
Yhteensä	41 970 199,84	39 923 750,25	30 566 213,31	29 376 779,38
Toimitilavuokrat on esitetty oman eränään tuloslaskelmassa.				
7. Tilintarkastajan palkkiot				
Tilintarkastuspalkkiot	53 606,47	29 187,77	32 868,87	23 825,27
Muut palkkiot	0,00	0,00	13 317,60	2 362,50
Tilintarkastajan palkkiot yhteensä	53 606,47	29 187,77	46 186,47	26 187,77
8. Rahoitustuotot ja -kulut				
Osinkotuotot omistusyhteis-yrityksiltä	1 503 023,10	1 414 408,41	1 503 023,10	1 414 408,41
Osinkotuotot muilta	43 341,36	39 305,80	43 341,36	39 305,80
Yhteensä	1 546 364,46	1 453 714,21	1 546 364,46	1 453 714,21
Muut korko- ja rahoitustuotot				
Saman konsernin yrityksiltä				
Muilta	703 025,10	704 342,04	702 419,57	704 011,75
Yhteensä	703 025,10	704 342,04	1 397 868,36	1 445 678,13
Korko- ja muut rahoitustuotot yhteensä				
Korko- ja muut rahoituskulut				
Saman konsernin yrityksille			0,00	35,82
Muille	38 674,91	47 887,54	38 195,34	45 713,87
Korko- ja muut rahoituskulut yhteensä	38 674,91	47 887,54	38 195,34	45 749,69
Rahoitustuotot ja -kulut yhteensä (+/-)	2 210 714,65	2 110 168,71	2 906 037,48	2 853 642,65

	KONSERNI 2025	KONSERNI 2024	OSUUSKAUPPA 2025	OSUUSKAUPPA 2024
9. Tilinpäätössiirrot				
Poistoeron muutos			863 980,16	-724 029,74
Yhteensä	0,00	0,00	863 980,16	-724 029,74
10. Tuloverot				
Tuloverot varsinaisesta toiminnasta tilikaudelta	2 614 074,75	2 822 906,44	2 250 349,46	2 334 683,71
Tuloverot edellisiltä tilikausilta	24,91	937,75	24,92	1 537,95
Verotettavan tulon mukaiset verot	2 614 099,66	2 823 844,19	2 250 374,38	2 336 221,66
Laskennallisen verovelan/ -saamisen muutos	-795 211,71	-52 262,22		
Yhteensä	1 818 887,95	2 771 581,97		
Laskennalliset verosaamiset ja -velat, joita ei ole kirjattu taseeseen				
Laskennallinen verovelka			1 986 442,47	2 158 786,84
TASEEN VASTAAVIA KOSKEVAT LIITETIEDOT				
11. Aineettomat ja aineelliset hyödykkeet				
AINEETTOMAT HYÖDYKKEET				
Aineettomat oikeudet				
Hankintameno 1.1.	559 695,45	553 798,85	266 468,69	262 432,84
Lisäykset		3 614,40	0,00	3 614,40
Vähennykset	-16 282,13	0,00	-16 282,13	-1 860,75
Siirrot erien välillä	2 282,20	2 282,20	2 282,20	2 282,20
Hankintameno 31.12.	545 695,52	559 695,45	252 468,76	266 468,69
Kertyneet poistot 1.1.	480 131,99	457 161,47	248 190,75	237 295,23
Vähennysten ja siirtojen kertyneet poistot	-15 163,25	0,00	-15 163,25	-1 860,75
Tilikauden poistot	17 851,13	22 970,52	7 636,88	12 756,27
Kertyneet poistot 31.12.	482 819,87	480 131,99	240 664,38	248 190,75
Kirjanpitoarvo 31.12.	62 875,65	79 563,46	11 804,38	18 277,94
Liikearvo				
Hankintameno 1.1.	980 308,14	980 308,14	980 308,14	980 308,14
Hankintameno 31.12.	980 308,14	980 308,14	980 308,14	980 308,14

	KONSERNI 2025	KONSERNI 2024	OSUUSKAUPPA 2025	OSUUSKAUPPA 2024
Kertyneet poistot 1.1.	980 308,14	980 308,14	980 308,14	980 308,14
Kertyneet poistot 31.12.	980 308,14	980 308,14	980 308,14	980 308,14
Kirjanpitoarvo 31.12.	0,00	0,00	0,00	0,00
Muut aineettomat hyödykkeet				
Hankintameno 1.1.	2 822 067,30	2 376 913,23	432 207,35	275 776,30
Lisäykset	25 796,53	235 855,56	417,40	103 169,17
Vähennykset	-13 980,82	0,00	-13 980,82	-10 364,80
Siirrot erien välillä	12 624,62	209 298,51	34 178,61	63 626,68
Hankintameno 31.12.	2 846 507,63	2 822 067,30	452 822,54	432 207,35
Kertyneet poistot 1.1.	1 535 917,47	1 302 811,75	262 011,31	236 648,98
Vähennysten ja siirtojen kertyneet poistot	-13 980,82	0,00	-13 980,82	0,00
Tilikauden poistot ja arvonalentuminen	248 797,45	233 105,72	39 589,03	25 362,33
Kertyneet poistot 31.12.	1 770 734,10	1 535 917,47	287 619,52	262 011,31
Kirjanpitoarvo 31.12.	1 075 773,53	1 286 149,83	165 203,02	170 196,04
Aineettomat hyödykkeet yhteensä	1 138 649,18	1 365 713,30	177 007,40	188 473,98
AINEELLISET HYÖDYKKEET				
Maa- ja vesialueet				
Omistetut				
Hankintameno 1.1.	21 717 736,33	21 704 124,17	2 918,00	2 918,00
Lisäykset	234 354,39	32 718,54	0,00	0,00
Vähennykset	-66 715,43	-97 086,06	0,00	0,00
Siirrot erien välillä	25 721,12	77 979,68	0,00	0,00
Hankintameno 31.12.	21 911 096,41	21 717 736,33	2 918,00	2 918,00
Kertyneet arvonalennukset 1.1.	-783 694,99	-873 694,99	0,00	0,00
Vähennysten ja siirtojen kertyneet poistot		90 000,00	0,00	0,00
Arvonalennukset	-471 950,34		0,00	0,00
Kertyneet arvonalennukset 31.12.	-1 255 645,33	-783 694,99	0,00	0,00
Kirjanpitoarvo 31.12.	20 655 451,08	20 934 041,34	2 918,00	2 918,00
Maa- ja vesialueet yhteensä	20 655 451,08	20 934 041,34	2 918,00	2 918,00

	KONSERNI 2025	KONSERNI 2024	OSUUSKAUPPA 2025	OSUUSKAUPPA 2024
Rakennukset ja rakennelmat				
Omistettut				
Hankintameno 1.1.	216 768 600,76	208 109 650,84	34 483,29	34 483,29
Lisäykset	371 943,90	576 804,59	0,00	0,00
Vähennykset	-293 072,00	-1 645 550,54	0,00	0,00
Siirrot erien välillä	7 068 307,55	9 727 695,87	0,00	0,00
Hankintameno 31.12.	223 915 780,21	216 768 600,76	34 483,29	34 483,29
Kertyneet poistot 1.1.	116 930 166,76	109 648 125,87	34 483,29	34 483,29
Vähennysten ja siirtojen kertyneet poistot	-293 072,00	-1 059 167,97	0,00	0,00
Tilikauden poistot	8 763 560,08	8 341 208,86	-4 166,67	0,00
Arvonlennukset	1 575 259,89	0,00	4 166,67	0,00
Kertyneet poistot 31.12.	126 975 914,73	116 930 166,76	34 483,29	34 483,29
Kirjanpitoarvo 31.12.	96 939 865,48	99 838 434,00	0,00	0,00
Rakennukset ja rakennelmat yhteensä	96 939 865,48	99 838 434,00	0,00	0,00
Koneet ja kalusto				
Hankintameno 1.1.	80 962 900,41	74 952 907,12	52 822 567,45	47 073 814,84
Lisäykset	1 785 704,75	1 965 596,46	1 759 460,91	1 903 458,07
Vähennykset	-2 424 214,82	-704 153,85	-2 396 891,17	-682 153,85
Siirrot erien välillä	3 295 396,93	4 748 550,68	3 180 377,72	4 527 448,39
Hankintameno 31.12.	83 619 787,27	80 962 900,41	55 365 514,91	52 822 567,45
Kertyneet poistot 1.1.	60 472 590,19	54 239 765,03	33 314 593,87	27 515 263,36
Vähennysten ja siirtojen kertyneet poistot	-1 928 900,88	-452 509,10	-1 901 577,23	-450 064,66
Tilikauden poistot	7 068 175,42	6 685 334,26	6 703 844,49	6 249 395,17
Kertyneet poistot 31.12.	65 611 864,73	60 472 590,19	38 116 861,13	33 314 593,87
Kirjanpitoarvo 31.12.	18 007 922,54	20 490 310,22	17 248 653,78	19 507 973,58
Muut aineelliset hyödykkeet				
Hankintameno 1.1.	5 411 361,70	5 301 621,04	21 409,35	21 409,35
Vähennykset	-4 166,67	-128 954,75	-4 166,67	0,00
Siirrot erien välillä	20 000,00	238 695,41	0,00	0,00
Hankintameno 31.12.	5 427 195,03	5 411 361,70	17 242,68	21 409,35

	KONSERNI 2025	KONSERNI 2024	OSUUSKAUPPA 2025	OSUUSKAUPPA 2024
Kertyneet poistot 1.1.	4 676 740,70	4 672 670,88	0,00	0,00
Vähennysten ja siirtojen kertyneet poistot	0,00	-128 954,75	-4 166,67	0,00
Tilikauden poistot	134 438,13	133 024,57	4 166,67	0,00
Kertyneet poistot 31.12.	4 811 178,83	4 676 740,70	0,00	0,00
Kirjanpitoarvo 31.12.	616 016,20	734 621,00	17 242,68	21 409,35
Ennakkomaksut ja keskeneräiset hankinnat				
Hankintameno 1.1.	8 717 882,69	4 229 942,53	2 153 199,63	539 702,05
Lisäykset	21 655 365,14	19 492 442,51	2 140 279,32	6 206 854,85
Siirrot erien välillä	-10 424 332,41	-15 004 502,35	-3 216 838,53	-4 593 357,27
Kirjanpitoarvo 31.12.	19 948 915,42	8 717 882,69	1 076 640,42	2 153 199,63
Aineelliset hyödykkeet yhteensä	156 168 170,72	150 715 289,25	18 345 454,88	21 685 500,56
12. Sijoitukset				
Osuudet saman konsernin yrityksissä				
Hankintameno 1.1.			83 524 861,53	83 524 861,53
Hankintameno 31.12.			83 524 861,53	83 524 861,53
Kirjanpitoarvo 31.12.			83 524 861,53	83 524 861,53
Osuudet omistusyhteisyrityksissä				
Osakkuusyhtisyrityksissä				
Hankintameno 1.1.	487,74	487,74	487,74	487,74
Hankintameno 31.12.	487,74	487,74	487,74	487,74
Kirjanpitoarvo 31.12.	487,74	487,74	487,74	487,74
Muut omistusyhteisyritysosuudet				
Määrä 1.1.	25 123 645,21	24 499 033,95	25 123 645,21	24 499 033,95
Lisäykset	280 500,00	624 611,26	280 500,00	624 611,26
Määrä 31.12.	25 404 145,21	25 123 645,21	25 404 145,21	25 123 645,21
Kirjanpitoarvo 31.12.	25 404 145,21	25 123 645,21	25 404 145,21	25 123 645,21
Osuudet omistusyhteisyrityksissä yhteensä	25 404 632,95	25 124 132,95	25 404 632,95	25 124 132,95

	KONSERNI 2025	KONSERNI 2024	OSUUSKAUPPA 2025	OSUUSKAUPPA 2024
Muut osakkeet ja osuudet				
Hankintameno 1.1.	1 480 818,01	1 441 818,01	1 480 818,01	1 441 818,01
Lisäykset	76 500,00	39 000,00	76 500,00	39 000,00
Vähennykset	-2 860,23	0,00	-2 860,23	0,00
Hankintameno 31.12.	1 554 457,78	1 480 818,01	1 554 457,78	1 480 818,01
Kertyneet arvonalentumiset 1.1.	603 213,38	603 213,38	603 213,38	603 213,38
Kertyneet arvonalentumiset 31.12.	603 213,38	603 213,38	603 213,38	603 213,38
Kirjanpitoarvo 31.12.	951 244,40	877 604,63	951 244,40	877 604,63
Muut saamiset muilta				
Määrä 1.1.	37 641,82	37 641,82	0,00	0,00
Määrä 31.12.	37 641,82	37 641,82	0,00	0,00
Kirjanpitoarvo 31.12.	37 641,82	37 641,82	0,00	0,00
Sijoitukset yhteensä	26 393 519,17	26 039 379,40	109 880 738,88	109 526 599,11
	Kotipaikka	Osakkeiden omistus osuus-% määrä, kpl	Kirjanpitoarvo	Viimeksi laaditun tilinpäätöksen tulos
Konserniyritykset				
Eepee-Kiinteistöt Oy	Seinäjoki	100 200	83 524 861,53	984 727,18
Osakkuusyritykset				
Kiint. Oy Lapuan Metsäturjala	Lapua	29 29	487,74	10,78
13. Vaihto-omaisuus				
Aineet ja tarvikkeet	166 321,36	158 356,95	166 321,36	158 356,95
Tavarat	18 041 506,73	21 149 743,24	18 041 506,73	21 149 743,24
Yhteensä	18 207 828,09	21 308 100,19	18 207 828,09	21 308 100,19
14. Pitkäaikaiset saamiset				
Myyntisaamiset	0,00	20 644,56	0,00	20 644,56
Pitkäaikaiset saamiset yhteensä	0,00	20 644,56	0,00	20 644,56

	KONSERNI 2025	KONSERNI 2024	OSUUSKAUPPA 2025	OSUUSKAUPPA 2024
15. Laskennallinen verosaaminen				
Jaksotuseroista ja väliaikaisista eroista	40 000,00	40 000,00		
Yhteensä	40 000,00	40 000,00		
16. Lyhytaikaiset saamiset				
Myyntisaamiset	4 436 321,42	4 081 056,03	4 491 680,95	4 136 020,10
Saamiset saman konsernin yrityksiltä				
Myyntisaamiset			15 058,98	11 487,23
Muut saamiset			30 388 344,86	20 320 408,53
Yhteensä			30 403 403,84	20 331 895,76
Saamiset omistusyhteisyrityksiltä				
Myyntisaamiset	2 519 598,81	2 855 516,78	2 441 541,97	2 786 323,26
Siirtosaamiset	3 734 103,55	2 590 477,66	3 639 181,77	2 590 477,66
Yhteensä	6 253 702,36	5 445 994,44	6 080 723,74	5 376 800,92
Muut saamiset	998 241,48	260 297,65	63 178,27	94 688,17
Siirtosaamiset	650 541,69	1 602 414,86	650 656,54	1 574 854,83
Lyhytaikaiset saamiset yhteensä	12 338 806,95	11 389 762,98	41 689 643,34	31 514 259,78
17. Siirtosaamisiin sisältyvät olennaiset erät				
Markkinointi- ja vuosihyvytykset	129 084,00	1 148 009,67	129 084,00	1 148 009,67
Siirtosaamiset S-ryhmältä	94 921,78	0,00	94 921,78	0,00
Versaamiset	6 379,60	0,00	6 379,60	0,00
Muut siirtosaamiset	4 154 259,86	3 044 882,85	4 059 452,93	3 017 322,82
Siirtosaamiset yhteensä	4 384 645,24	4 192 892,52	4 289 838,31	4 165 332,49
18. Rahoitusarvopaperit				
Muut osakkeet ja osuudet		2 000 000,00	0,00	2 000 000,00
Muut arvopaperit muilta	2 998 995,12	4 961 505,18	2 998 995,12	4 961 505,18
Yhteensä	2 998 995,12	6 961 505,18	2 998 995,12	6 961 505,18

Osakkeet ja osuudet koostuvat sijoitusvarallisuutena olevista osake- ja korkorahasto-osuuksista sekä suomalaisista noteeratuista ja noteeraamattomista osakkeista. Muut arvopaperit muilta koostuvat suorista joukkovelkakirjalainasijoituksista.

	KONSERNI 2025	KONSERNI 2024	OSUUSKAUPPA 2025	OSUUSKAUPPA 2024
TASEEN VASTATTAVIA KOSKEVAT LIITETIEDOT				
19. OMA PÄÄOMA				
Osuuspääoma	7 426 431,96	7 426 431,96	7 426 431,96	7 426 431,96
Osuuspääoma 31.12.	7 426 431,96	7 426 431,96	7 426 431,96	7 426 431,96
Vararahasto	11 369 708,47	11 369 708,47	11 369 708,47	11 369 708,47
Vararahasto 31.12.	11 369 708,47	11 369 708,47	11 369 708,47	11 369 708,47
Sidottu oma pääoma yhteensä	18 796 140,43	18 796 140,43	18 796 140,43	18 796 140,43
Osuusmaksurahasto	2 848 567,25	2 760 151,02	2 848 567,25	2 760 151,02
Lisäys	394 924,12	344 926,97	394 924,12	344 926,97
Vähennys	-289 487,22	-256 510,74	-289 487,22	-256 510,74
Osuusmaksurahasto 31.12.	2 954 004,15	2 848 567,25	2 954 004,15	2 848 567,25
Suorittamatta olevat osuusmaksut yhteensä	123 663,89	141 100,79	123 663,89	141 100,79
Osuusmaksurahasto koostuu osuuskauppaan 1.1.2015 tai sen jälkeen liittyneiden uusien jäsenten maksamien osuusmaksujen sekä takaisinmaksettujen osuusmaksujen erotuksesta sekä rahastosiiirroista osuusmaksurahastoon. Osuusmaksurahasto on sijoitetun vapaan oman pääoman rahasto.				
Edellisten tilikausien voitto/ylijäämä (tappio)	159 429 838,35	149 920 438,55	129 691 026,88	121 841 111,57
Maksettu ylijäämän palautusta (ei sis. alv)	-3 014 072,85	-2 985 991,16	-3 014 072,85	-2 985 991,16
Edellisen tilikauden ylijäämä 31.12.	156 415 765,50	146 934 447,39	126 676 954,03	118 855 120,41
Tilikauden ylijäämä (alijäämä)	8 294 879,85	12 495 390,96	10 494 553,59	10 835 906,47
Vapaa oma pääoma yhteensä	167 664 649,50	162 278 405,60	140 125 511,77	132 539 594,13
Oma pääoma yhteensä	186 460 789,93	181 074 546,03	158 921 652,20	151 335 734,56
19 b. Tilinp.siirojen kertymästä omaan pääomaan merkitty osa	15 155 329,74	18 339 019,85		

	KONSERNI 2025	KONSERNI 2024	OSUUSKAUPPA 2025	OSUUSKAUPPA 2024
Laskelma voitonjakokelpoisista varoista 31.12.				
Edellisten tilikausien voitto ylijäämä (tappio)			126 676 954,03	118 855 120,41
Tilikauden ylijäämä (alijäämä)			10 494 553,59	10 835 906,47
Osuusmaksurahasto			2 954 004,15	2 848 567,25
Yhteensä			137 171 507,62	132 539 594,13
20. Tilinpäätössiirtojen kertymä				
Poistoero				
Aineettomat oikeudet			1 169,40	2 990,99
Muut aineettomat hyödykkeet			16 796,78	16 159,74
Rakennukset ja rakennelmat			-4 628,26	-5 785,33
Koneet ja kalustot			9 925 649,34	10 789 602,02
Yhteensä			9 938 987,26	10 802 967,42
21. Pakolliset varaukset				
Muut pakolliset varaukset	200 000,00	200 000,00	0,00	0,00
Yhteensä	200 000,00	200 000,00	0,00	0,00
Pakolliset varaukset on kirjattu tunnistettuihin tuleviin pilaantuneen maaperän puhdistushankkeisiin liittyen.				
22. Pitkäaikainen vieras pääoma				
Muut pitkäaikaiset velat	22 367,42	22 119,42	0,00	0,00
Pitkäaikainen vieras pääoma yhteensä	22 367,42	22 119,42	0,00	0,00
23. Laskennallinen verovelka				
Tilinpäätössiirroista	3 786 700,01	4 581 911,72		
Yhteensä	3 786 700,01	4 581 911,72		

	KONSERNI 2025	KONSERNI 2024	OSUUSKAUPPA 2025	OSUUSKAUPPA 2024
24. Lyhytaikainen vieras pääoma				
Saadut ennakot	126 334,62	97 894,91	126 334,62	97 894,91
Ostovelat	7 645 715,36	5 790 712,37	4 023 289,01	3 881 282,41
Velat saman konsernin yrityksille				
Ostovelat			107 784,49	74 908,09
Siirtovelat			17 258,18	0,00
Yhteensä			125 042,67	74 908,09
Velat omistusyhteisyrityksille				
Ostovelat	21 885 659,93	23 105 387,80	21 308 508,19	22 816 067,77
Siirtovelat	39 883,17	10 905,58	36 403,08	10 905,58
Yhteensä	21 925 543,10	23 116 293,38	21 344 911,27	22 826 973,35
Muut lyhytaikaiset velat	3 316 122,59	4 123 335,63	3 284 240,34	3 861 712,87
Siirtovelat	12 086 002,69	12 035 625,78	11 867 208,86	11 561 163,68
Lyhytaikainen vieras pääoma yhteensä	45 099 718,36	45 163 862,07	40 771 026,77	42 303 935,31
25. Siirtovelkoihin sisältyvät olennaiset erät				
Henkilöstökulut	10 247 435,85	10 195 552,10	10 247 435,85	10 195 552,10
Verot	375 866,00	0,00	243 339,11	0,00
Bonus	1 180 793,96	1 186 417,15	1 180 793,96	1 186 417,15
Vastikkeet ja hallintopalveluveloitukset	17 258,18	0,00	17 258,18	0,00
Muut	304 531,87	664 562,11	232 043,02	190 100,01
Siirtovelat yhteensä	12 125 885,86	12 046 531,36	11 920 870,12	11 572 069,26
LIITETIEDOT HENKILÖSTÖSTÄ JA TOIMIELINTEN JÄSENISTÄ				
26 a. Henkilöstön lukumäärä keskimäärin	1 299	1 366	1 299	1 366
26 b. Henkilöstön lukumäärä keskimäärin ryhmittäin				
Marketkauppa	839	846	839	846
Liikennemyymäläkauppa	195	242	195	242
Matkailu- ja ravitsemiskauppa	193	210	193	210
*Autokauppa	29	29	29	29
Muut	43	39	43	39
Yhteensä	1 299	1 366	1 299	1 366

*Auto- ja autotarvikekaupan henkilöstön lukumäärä ilmoitettu ajalta ennen liiketoimintakauppaa.

	KONSERNI 2025	KONSERNI 2024	OSUUSKAUPPA 2025	OSUUSKAUPPA 2024
26 c. Hallintoelinten palkkiot				
Hallituksen palkkiot	112 375,00	99 090,00	112 375,00	99 090,00
Hallintoneuvoston palkkiot	136 180,00	107 575,00	136 180,00	107 575,00
	248 555,00	206 665,00	248 555,00	206 665,00

27. VAKUUKSIA JA VASTUUSITOUMUKSIA KOSKEVAT LIITETIEDOT

Annetut pantit ja vastuusitoumukset

Yleisvakuudet, jotka annettu velkojen, rahoitusliimiittien ym. vakuudeksi:

Kiinnitykset	25 727 595,00	25 727 595,00	0	0
--------------	----------------------	----------------------	---	---

Edellä mainituista kiinnityksistä on shekki- ja rahoitusliimiittien (yhteensä 10 000 000,00 €) erityisvakuudeksi annettuja kiinnityksiä kiinteistöihin 13 192 995,00 €.

Muut vastuusitoumukset

Takaussitoumus S-Business Oy:lle	0,00	127 000,00	0,00	127 000,00
Leasingvastuut:				
- Seuraavana vuonna maksettavat	129 893,07	154 477,69	129 893,07	154 477,69
- Yli vuoden kuluttua maksettavat	102 854,19	191 337,63	102 854,19	191 337,63
Yhteensä	232 747,26	345 815,32	232 747,26	345 815,32
Määräaikaisista toimitilavuokra-sopimuksista aiheutuva vuokran-maksuvastuu.				
Seuraavan vuonna maksettavat	1 539 380,06	1 374 468,15	95 355,06	94 896,24
Yli vuoden kuluttua maksettavat	5 462 569,65	5 851 158,29	221 424,56	31 632,08
Yhteensä	7 001 949,71	7 225 626,44	316 779,62	126 528,32

Rahoitusriskit ja johdannaisvastuut

Etelä-Pohjanmaan Osuuskaupalla on sen hallituksen hyväksymät rahoituksen toiminta-periaatteet, jotka määrittelevät rahoituksen tärkeimmät tehtävät ja vastuut sekä keskeisimmät periaatteet rahoituksen hoidossa. Periaatteilla pyritään varmistamaan Eepeen liiketoiminnan strategiatavoitteiden toteutuminen ja rahoitukselliset edellytykset sekä määritellään keskeisimmät tavoitteet rahoituksen osa-alueille. Eepeen vaihtuvakorkoisten nettovelkojen korkojen yhden prosenttiyksikön muutos ei saa aiheuttaa rahoituskuluihin muutosta, joka ylittää 0,5 prosenttia taseen loppusummasta vuodessa. Mikäli korkoriski on suurempi, on riski suojattava korkoriskin hallintaintstrumentilla.

Arvonlisäveron tarkistusvastuu:

Konserni ja Osuuskauppa on velvollinen tarkistamaan kiinteistöinvestoinneista teke-miään arvonlisäverovähennyksiä, jos kiinteistön verollinen käyttö muuttuu tarkistuskau-den aikana. Vastuun enimmäismäärä konsernissa on 9 014 467,96 euroa, jossa lisäystä edellisestä vuodesta 227 107,61 euroa.

Lähipiiriliiketoimet

Osuuskauppa vuokraa toimitiloja tytäryhtiöltään ja on antanut sille lainaa. Em. ehdot ovat tavanomaisia. Osuuskaupassa arvioidaan ja seurataan lähipiirin kanssa tehtäviä liiketoimia ja osuuskauppa ylläpitää luetteloja sen lähipiiriin kuuluvista yhtiöistä. Osuuskaupalla ei ole ollut osuuskaupan kannalta olennaisia lähipiiritoimia, jotka poikkeaisivat osuuskaupan tavanomaisesta liiketoiminnasta tai jotka olisi tehty muutoin kuin tavanomaisin markkinaehdoin.

EEPEE-KONSERNIN TUNNUSLUVUT 2021-2025

	2025	2024	2023	2022	2021
Liikevaihto (milj.euroa)	502,7	507,1	500,4	475,7	423,7
Liikeylijäämä					
- Milj. euroa	7,9	13,2	10,4	8,0	10,1
-%:a liikevaihdosta	1,6	2,6	2,1	1,7	2,4
Ylijäämä ennen veroja					
- Milj. euroa	10,1	15,3	11,7	8,7	10,2
-%:a liikevaihdosta	2,0	3,0	2,3	1,8	2,4
Oman pääoman tuotto-%	4,5	7,0	5,6	4,4	5,2
Sijoitetun pääoman tuotto-%	5,5	8,8	7,1	5,4	6,4
Omavaraisuusaste, %	79,2	78,4	77,3	77,5	77,3
Bruttoinvestoinnit käyttöomaisuuteen					
- Milj. euroa	24,4	23,0	16,1	17,5	21,8
-%:a liikevaihdosta	4,9	4,5	3,2	3,6	5,1
Henkilöstön keskimääräinen lukumäärä tilikauden aikana	1 299	1 366	1 401	1 336	1 295

Tunnuslukujen laskentakaavat

Oman pääoman tuotto -% = $\frac{\text{tulos rahoituserien jälkeen} - \text{verot}}{\text{oma pääoma} + \text{vähemmistöosuus (keskimäärin)}} \times 100$

Sijoitetun pääoman tuotto -% = $\frac{\text{tulos ennen veroja} + \text{korko- ja muut rahoituskulut}}{\text{taseen loppusumma} - \text{korottomat velat} - \text{pakoll. varaukset, keskim.}} \times 100$

Omavaraisuusaste, % = $\frac{\text{oma pääoma} + \text{vähemmistöosuus}}{\text{taseen loppusumma} - \text{saadut ennakot}} \times 100$

Bruttoinvestoinnit käyttöomaisuuteen = pysyvästä vastaavista suoritettu määrä

Henkilöstön keskimääräinen lukumäärä tilikauden aikana on laskettu keskiarvona.

TILINPÄÄTÖKSEN JA TOIMINTAKERTOMUKSEN ALLEKIRJOITUKSET

Seinäjoella 20. päivänä helmikuuta 2026

Henrik Karvonen

Toimitusjohtaja

Tommi Ranta

Hallituksen jäsen

Elina Harju

Hallituksen jäsen

Sanna Järviaho

Hallituksen jäsen

Matti Vainionpää

Hallituksen jäsen

TILINPÄÄTÖSMERKINTÄ

Suoritetusta tilintarkastuksesta on tänään annettu kertomus.

Helsingissä sähköisen allekirjoituksen päivämääränä.

KPMG Oy Ab

Tilintarkastusyhteisö

Jukka Rajala, KHT

LUETTELO KIRJANPIDOISTA JA AINEISTOISTA

Kirjanpidon osa	Kirjanpitojärjestelmien keskinäiset yhteydet	Miten ja missä säilytetään
Tilinpäätös ja toimintakertomus	Kirjanpitolain edellettämä toimintakertomus, tilinpäätös sekä luettelo kirjanpidoista ja aineistoista.	Sähköisessä arkistossa
Tase-erittelyt	Pääkirjanpidon mukaiset tase-erittelyt	Sähköisessä arkistossa
Tilikohtainen tulos- ja taselaskelma	Pääkirjanpidon mukainen tulos- ja taselaskelma.	S-ryhmän sähköisessä arkistointijärjestelmässä OnDemandissa. Kaikki Ondemandiin arkistoitavat aineistot on nähtävissä järjestelmästä selaimella.
Tililuettelo	Pääkirjanpidon mukainen tililuettelo.	S-ryhmän sähköisessä arkistointijärjestelmässä OnDemandissa.
Pääkirjanpito	Pääkirjanpitoon kootaan yhteenveto esijärjestelmien tapahtumista.	S-ryhmän sähköisessä arkistointijärjestelmässä OnDemandissa.
Käyttöomaisuus-kirjanpito	Käyttöomaisuuteen kirjataan Talja SAP:ssa sekä liittymien kautta että manuaalisesti tapahtumia.	S-ryhmän sähköisessä arkistointijärjestelmässä OnDemandissa.

Kirjanpidon osa	Tositelaji	Tositelajin nimi	Kirjanpitojärjestelmien keskinäiset yhteydet	Miten ja missä säilytetään
Käyttöomaisuus-kirjanpito			Käyttöomaisuuteen kirjataan Talja SAP:ssa sekä liittymien kautta että manuaalisesti tapahtumia.	S-ryhmän sähköisessä arkistointijärjestelmässä OnDemandissa.
	AA	Käyttöom. kirjaus		
	AF	Poistokirjaukset		

Kirjanpidon osa	Tositelaji	Tositelajin nimi	Kirjanpitojärjestelmien keskinäiset yhteydet	Miten ja missä säilytetään
Palkkakirjanpito			Palkkakirjanpitoon kirjataan Talja SAP:ssa sekä liittymien kautta että manuaalisesti tapahtumia.	S-ryhmän sähköisessä arkistointijärjestelmässä OnDemandissa.
	UG	Palkat Fenixistä		
Ostoreskontra			Ostoreskontraan kirjataan Talja SAP:ssa sekä liittymien kautta että manuaalisesti tapahtumia.	S-ryhmän sähköisessä arkistointijärjestelmässä OnDemandissa.
	KR	Kuluostolasku		
	KZ	Ostoresk maksut		
	O1	Coupa jaksotuskirj		
	O2	Coupa jaks.kirj, per		
	OC	Ostolaskut Coupa		
	OL	AOP-tapahtumavel		
	OP	AOP/bonus valv.las t		
	OR	Lahjakortit AOK		
	OS	AOP/jäsenh valvontal		
	ZQ	Ostoresk tos per		
Myyntireskontra			Myyntireskontraan kirjataan Talja SAP:ssa sekä liittymien kautta että manuaalisesti tapahtumia.	S-ryhmän sähköisessä arkistointijärjestelmässä OnDemandissa.
	DA	Asiakastosite		
	DG	Hyvitysmyyntilaskut		
	DR	Myyntilaskut		
	DZ	Myyntiresk suoritus		
	N2	Lahjakortit, valvonta l.		
	N3	AOP/jäsenhall.valv l		

Kirjanpidon osa	Tositelaji	Tositelajin nimi	Kirjanpitojärjestelmien keskinäiset yhteydet	Miten ja missä säilytetään
	N6	Massi lavontalaskut		
	NE	AOP/bonus valv.lask		
	NF	Korttimaksujen valvontalaskut		
	NL	Laskut, Autokauppa		
	Z9	Aico, maksumääräykse		
	ZJ	Viitesuoritukset		
	ZK	Luottotappiot		
	ZT	Myyntiresk tos per		
Kirjanpito			Pääkirjanpitoon kirjataan Talja SAP:ssa sekä liittymien kautta että manuaalisesti tapahtumia.	S-ryhmän sähköisessä arkistointijärjestelmässä OnDemandissa.
	AB	Tasaukset		
	MM	Martti, sisäiset siirrot		
	S1	Laskuntarkastus		
	S2	Muistiotositteet myynnintilitys		
	S3	Muistiotositteet rahaliikenne		
	S5	Muistiotositteet ostoreskontra		
	S6	Muistiotositteet myyntireskontra		
	S7	RPA		
	S9	Muistiotosite kons.kumpp.		
	SA	Muistiotositteet kirjanpito		
	SB	Vyörytykset		
	SC	Kirjanpito jaksotus		
	U5	Massi kpitotap		
	UA	OVT Jakoaineisto		
	UB	S-Business ale.jako		

Kirjanpidon osa	Tositelaji	Tositelajin nimi	Kirjanpitojärjestelmien keskinäiset yhteydet	Miten ja missä säilytetään
	UC	Bonukset ja agribonu		
	UF	Myyntintilitys		
	UI	Rahoitus		
	UL	TEM Tapahtumat		
	UU	Automaster kät.myyntit		
	UX	AOP jäsenhallintaviennit		
	UZ	Kirj. rah.purettavat		
	ZB	Autom kk kirjaukset		
	ZC	Jaksotukset		
	ZD	Jaksotukset purku		
	ZF	TITO-tiliote ulk p		
	ZO	Kpito tos peruutus		
	ZV	Basware tiliote		
	ZZ	Tiliotekirj.kirjanpi		
Laskutus			Laskutukseen kirjataan Talja SAP:ssa sekä liittymien kautta että manuaalisesti tapahtumia.	S-ryhmän sähköisessä arkistointijärjestelmässä OnDemandissa.
	Z7	Muut laskut 2		
	ZL	Muut laskut		
	ZM	Laskutus tos per		
Muut				
	TW	Saldottoman sis.siirto		
	TL	Varastoon otto/toimitus		
	TA	Tavaran luovutus		
	T4	Varasto siirto lisäkirjaus		
	CO	CO kirjaus		
	MN	Massi tarkastus		
Liitetietositteet	LT	Liitetiedot	Tilinpäätöksen liitetietojen erittelyt ja taustalaskelmat.	Sähköisesti yhtiön arkistossa.

TILINTARKASTUS- KERTOMUS



KPMG Oy Ab
Toivonlahdenkatu 3 A
PL 1037
00101 HELSINKI

Puhelin 020 760 3000
www.kpmg.fi



Etelä-Pohjanmaan Osuuskauppa
Tilintarkastuskertomus
tilikaudelta 1.1.–31.12.2025

Tilintarkastuskertomus

Etelä-Pohjanmaan Osuuskauppa -nimisen osuuskunnan jäsenille

Tilinpäätöksen tilintarkastus

Lausunto

Olemme tilintarkastaneet Etelä-Pohjanmaan Osuuskauppa -nimisen osuuskunnan (y-tunnus 0567671-2) tilinpäätöksen tilikaudelta 1.1.–31.12.2025. Tilinpäätös sisältää sekä konsernin että emo-osuuskunnan taseen, tuloslaskelman, rahoituslaskelman ja liitetiedot.

Lausuntonamme esitämme, että tilinpäätös antaa oikean ja riittävän kuvan konsernin sekä emo-osuuskunnan toiminnan tuloksesta ja taloudellisesta asemasta Suomessa voimassa olevien tilinpäätöksen laatimista koskevien säännösten mukaisesti ja täyttää lakisääteiset vaatimukset.

Lausunnon perustelut

Olemme suorittaneet tilintarkastuksen Suomessa noudatettavan hyvän tilintarkastustavan mukaisesti. Hyvän tilintarkastustavan mukaisia velvollisuuksiamme kuvataan tarkemmin kohdassa *Tilintarkastajan velvollisuudet tilinpäätöksen tilintarkastuksessa*. Olemme riippumattomia emo-osuuskunnasta ja konserniyrityksistä niiden Suomessa noudatettavien eettisten vaatimusten mukaisesti, jotka koskevat suorittamaamme tilintarkastusta ja olemme täyttäneet muut näiden vaatimusten mukaiset eettiset velvollisuutemme. Käsityksemme mukaan olemme hankkineet lausuntomme perustaksi tarpeellisen määrän tarkoitukseen soveltuvaa tilintarkastusevidenssiä.

Tilinpäätöstä koskevat hallituksen ja toimitusjohtajan velvollisuudet

Hallitus ja toimitusjohtaja vastaavat tilinpäätöksen laatimisesta siten, että se antaa oikean ja riittävän kuvan Suomessa voimassa olevien tilinpäätöksen laatimista koskevien säännösten mukaisesti ja täyttää lakisääteiset vaatimukset. Hallitus ja toimitusjohtaja vastaavat myös sellaisesta sisäisestä valvonnasta, jonka ne katsovat tarpeelliseksi voidakseen laatia tilinpäätöksen, jossa ei ole väärinkäytöksestä tai virheestä johtuvaa olennaista virheellisyttä.

Hallitus ja toimitusjohtaja ovat tilinpäätöstä laatiessaan velvollisia arvioimaan emo-osuuskunnan ja konsernin kykyä jatkaa toimintaansa ja soveltuvissa tapauksissa esittämään seikat, jotka liittyvät toiminnan jatkuvuuteen ja siihen, että tilinpäätös on laadittu toiminnan jatkuvuuteen perustuen. Tilinpäätös laaditaan toiminnan jatkuvuuteen perustuen, paitsi jos emo-osuuskunta tai konserni aiotaan purkaa tai toiminta lakkauttaa tai ei ole muuta realistista vaihtoehtoa kuin tehdä niin.

Tilintarkastajan velvollisuudet tilinpäätöksen tilintarkastuksessa

Tavoitteenamme on hankkia kohtuullinen varmuus siitä, onko tilinpäätöksessä kokonaisuutena väärinkäytöksestä tai virheestä johtuvaa olennaista virheellisyttä, sekä antaa tilintarkastuskertomus, joka sisältää lausuntomme. Kohtuullinen varmuus on korkea varmuustaso, mutta se ei ole tae siitä, että olennainen virheellisyys aina havaitaan hyvän tilintarkastustavan mukaisesti suoritettavassa tilintarkastuksessa. Virheellisyksiä voi aiheutua väärinkäytöksestä tai virheestä, ja niiden katsotaan olevan olennaisia, jos niiden yksin tai yhdessä voisi kohtuudella odottaa vaikuttavan taloudellisiin päätöksiin, joita käyttäjät tekevät tilinpäätöksen perusteella.

Hyvän tilintarkastustavan mukaiseen tilintarkastukseen kuuluu, että käytämme ammatillista harkintaa ja säilytämme ammatillisen skeptisyyden koko tilintarkastuksen ajan. Lisäksi:

- Tunnistamme ja arvioimme väärinkäytöksestä tai virheestä johtuvat tilinpäätöksen olennaisen virheellisuuden riskit, suunnittelemme ja suoritamme näihin riskeihin vastaavia tilintarkastustoimenpiteitä ja hankimme lausuntomme perustaksi tarpeellisen määrän tarkoitukseen soveltuvaa tilintarkastusevidenssiä. Riski siitä, että väärinkäytöksestä johtuva olennainen virheellisyys jää havaitsematta, on suurempi kuin riski siitä, että virheestä johtuva olennainen virheellisyys jää havaitsematta, sillä väärinkäytökseen voi liittyä yhteistoimintaa, väärentämistä, tietojen tahallista esittämättä jättämistä tai virheellisten tietojen esittämistä taikka sisäisen valvonnan sivuuttamista.
- Muodostamme käsityksen tilintarkastuksen kannalta relevantista sisäisestä valvonnasta pystyäksemme suunnittelemaan olosuhteisiin nähden asianmukaiset tilintarkastustoimenpiteet mutta emme siinä tarkoituksessa, että pystyisimme antamaan lausunnon emo-osuuskunnan tai konsernin sisäisen valvonnan tehokkuudesta.
- Arvioimme sovellettujen tilinpäätöksen laatimisperiaatteiden asianmukaisuutta sekä johdon tekemien kirjanpidollisten arvioiden ja niistä esitettävien tietojen kohtuullisuutta.

- Teemme johtopäätöksen siitä, onko hallituksen ja toimitusjohtajan ollut asianmukaista laatia tilinpäätös perustuen oletukseen toiminnan jatkuvuudesta, ja teemme hankkimamme tilintarkastusevidenssin perusteella johtopäätöksen siitä, esiintyykö sellaista tapahtumiin tai olosuhteisiin liittyvää olennaista epävarmuutta, joka voi antaa merkittävää aihetta epäillä emo-osuuskunnan tai konsernin kykyä jatkaa toimintaansa. Jos johtopäätöksemme on, että olennaista epävarmuutta esiintyy, meidän täytyy kiinnittää tilintarkastuskertomuksessamme lukijan huomiota epävarmuutta koskeviin tilinpäätöksessä esitettäviin tietoihin tai, jos epävarmuutta koskevat tiedot eivät ole riittäviä, mukauttaa lausuntomme. Johtopäätöksemme perustuvat tilintarkastuskertomuksen antamispäivään mennessä hankittuun tilintarkastusevidenssiin. Vastaiset tapahtumat tai olosuhteet voivat kuitenkin johtaa siihen, ettei emo-osuuskunta tai konserni pysty jatkamaan toimintaansa.

- Arvioimme tilinpäätöksen, kaikki tilinpäätöksessä esitettävät tiedot mukaan lukien, yleistä esittämistapaa, rakennetta ja sisältöä ja sitä, kuvastaako tilinpäätös sen perustana olevia liiketoimia ja tapahtumia siten, että se antaa oikean ja riittävän kuvan.

- Suunnittelemme ja suoritamme konsernin tilintarkastuksen hankkiaksemme konsernitiilinpäätöstä koskevan tilintarkastuslausunnon laatimisen perustaksi tarpeellisen määrän tarkoitukseen soveltuvaa tilintarkastusevidenssiä konserniin kuuluvia yhteisöjä tai liiketoimintayksiköjä koskevasta taloudellisesta informaatiosta. Vastaamme konsernin tilintarkastusta varten suoritettavan tilintarkastustyön ohjauksesta, valvonnasta ja läpikäynnistä. Vastaamme tilintarkastuslausunnosta yksin.

Kommunikoidemme hallintoelinten kanssa muun muassa tilintarkastuksen suunnittelusta laajuudesta ja ajoituksesta sekä merkittävistä tilintarkastushavainnoista, mukaan lukien mahdolliset sisäisen valvonnan merkittävät puutteellisuudet, jotka tunnistamme tilintarkastuksen aikana.

Muut raportointivelvoitteet

Muu informaatio

Hallitus ja toimitusjohtaja vastaavat muusta informaatiosta. Muu informaatio käsittää toimintakertomuksen. Tilinpäätöstä koskeva lausuntomme ei kata muuta informaatiota.

Velvollisuutenamme on lukea muu informaatio tilinpäätöksen tilintarkastuksen yhteydessä ja tätä tehdessämme arvioida, onko muu informaatio olennaisesti ristiriidassa tilinpäätöksen tai tilintarkastusta suoritettaessa hankkimamme tietämyksen kanssa tai vaikuttaako se muutoin olevan olennaisesti virheellistä. Velvollisuutenamme on lisäksi arvioida, onko toimintakertomus laadittu noudattaen siihen sovellettavia säännöksiä.

Lausuntonamme esitämme, että toimintakertomuksen ja tilinpäätöksen tiedot ovat yhdenmukaisia ja että toimintakertomus on laadittu noudattaen siihen sovellettavia säännöksiä.

Jos teemme suorittamamme työn perusteella johtopäätöksen, että toimintakertomuksessa on olennainen virheellisyys, meidän on raportoitava tästä seikasta. Meillä ei ole tämän asian suhteen raportoitavaa.

Muut lausunnot

Puollamme tilinpäätöksen ja konsernitiilinpäätöksen vahvistamista. Hallituksen esitys taseen osoittaman ylijäämän käyttämisestä on osuuskuntalain ja osuuskunnan sääntöjen mukainen. Puollamme vastuuvapauden myöntämistä emo-osuuskunnan hallintoneuvoston ja hallituksen jäsenille sekä toimitusjohtajalle tarkastamaltamme tilikaudelta.

Helsingissä 23. helmikuuta 2026

KPMG OY AB

Tilintarkastusyhteisö

Jukka Rajala
KHT



Klikkaa itsesi alkuun